



**Bendrai finansuoja
Europos Sąjunga**



LIFE INTEGRUOTASIS PROJEKTAS
„NATURA 2000 TINKLO VALDYMO OPTIMIZAVIMAS LIETUVOJE“
LIFE-IP-PAF-NATURALIT Nr. LIFE16 IPE/LT/016

**BUVEINIŲ APSAUGAI SVARBIOS TERITORIJOS
„GAUJOS UPĖS SLĖNIS“ (KODAS LTSAL0002)
GAMTOTVARKOS PLANAS**

VILNIUS, 2026

PLANAVIMO DOKUMENTAS	BUVEINIŲ APSAUGAI SVARBIOS TERITORIJOS „GAUJOS UPĖS SLĖNIS“ (KODAS LTSAL0002) GAMTOTVARKOS PLANAS
PLANUOJAMA TERITORIJA	Buveinių apsaugai svarbi teritorija „Gaujos upės slėnis“ (kodas LTSAL0002), Šalčininkų rajono savivaldybė.
GAMTOTVARKOS PLANO TIKSLAS	Užtikrinti palankią Europos Bendrijos svarbos natūralių buveinių apsaugos būklę: 2330 Nesusivėrusių žemyninių smiltpievių (ne mažesniame kaip 0,37 ha plote), 4030, Viržynų (ne mažesniame kaip 0,2 ha plote), 5130, Kadagynų (ne mažesniame kaip 0,6 ha plote), 6230, Rūšių turtingų briedgaurynų (ne mažesniame kaip 1,8 ha), 6410, Melvenynų (ne mažesniame kaip 0,3 ha), 6430, Eutrofinių aukštųjų žolynų (ne mažesniame kaip 0,6 ha plote), 6510, Šienaujamų mezofitų pievų (ne mažesniame kaip 1,2 ha), 7140, Tarpinių pelkių ir liūnų (ne mažesniame kaip 0,4 ha plote), 7230, Šarmingų žemapelkių (ne mažesniame kaip 0,1 ha plote) su joms būdinga struktūra ir rūšių sudėtimi ir atkurti ovaliosios geldutės (ne mažesniame kaip 8 ha plote), didžiojo auksinuko (ne mažesniame kaip 3,5 ha plote), pleištinės skėtės (ne mažesniame kaip 11 ha plote), auksuotosios šaškytės (ne mažesniame kaip 5 ha plote), šiaurinio auksinuko (ne mažesniame kaip 11,8 ha plote), žvilgančiosios riestūnės (ne mažesniame kaip 0,44 ha plote) buveines, taip pat išsaugoti gerą Europos Bendrijos svarbos buveinių, rūšių būklę.
PROJEKTAS	LIFE integruotasis projektas „Natura 2000 tinklo valdymo optimizavimas Lietuvoje“, Nr. LIFE16 IPE/LT/016 (LIFE-IP PAF-NATURALIT).
PROJEKTO FINANSAVIMAS	Europos Sąjungos Aplinkos ir klimato politikos programos (LIFE) ir Lietuvos Respublikos valstybės biudžeto lėšos.
PLANO ORGANIZATORIUS	Valstybinė saugomų teritorijų tarnyba prie Aplinkos ministerijos, Antakalnio g. 25, 10312 Vilnius, tel. +370 659 29483, el. paštas vstt@vstt.lt , interneto svetainės adresas https://vstt.lrv.lt/
PLANO RENGĖJAS	Dzūkijos-Suvalkijos saugomų teritorijų direkcija, Kampelių g. 10, 64351 Aleknonys, Alytaus r. tel. +370 315 49540, el. paštas dzukija.suvalkija@saugoma.lt , interneto svetainės adresas https://dzukijossuvalkijosstd.lrv.lt Gamtotvarkos plano ekspertai ir konsultantai: Dalytė Matulevičiūtė Giedrius Švitra Nerijus Žitkevičius
RENGIMO PAGRINDAS	Valstybinės saugomų teritorijų tarnybos prie Aplinkos ministerijos įgyvendinamo projekto „Natura 2000 tinklo valdymo optimizavimas Lietuvoje“ Nr. LIFE16 IPE/LT/016 (LIFE-IP PAF-NATURALIT) veikla, skirta gamtotvarkos planavimo proceso peržiūrai ir tobulinimui.

TURINYS

I. ESAMOS SITUACIJOS APRAŠYMAS IR ĮVERTINIMAS	4
II. PLANO TIKSLAI, UŽDAVINIAI, PRIEMONĖS, JŲ ĮGYVENDINIMO EILIŠKUMAS IR GALIMOS PRIEMONIŲ ALTERNATYVOS	10
III. UŽ PRIEMONIŲ ĮGYVENDINIMĄ ATSAKINGI SUBJEKTAI IR PRIEMONĖMS ĮGYVENDINTI REIKALINGI IŠTEKLIAI.....	24
IV. PLANO ĮGYVENDINIMO STEBĖSENA IR PERŽIŪRA.....	25
V. PRIEDAI.....	26

I. ESAMOS SITUACIJOS APRAŠYMAS IR ĮVERTINIMAS

1. Gaujos upės slėnio gamtotvarkos planas (toliau – Planas) parengtas buveinių apsaugai svarbiai teritorijai (toliau – BAST) „Gaujos upės slėnis“ (kodas LTSAL0002). Planas parengtas vadovaujantis Saugomų teritorijų gamtotvarkos planų, tikslinių programų ir veiksmų planų rengimo tvarkos aprašu, patvirtintu Lietuvos Respublikos aplinkos ministro 2024 m. gegužės 28 d. įsakymu Nr. D1-180 „Dėl Saugomų teritorijų gamtotvarkos planų, tikslinių programų ir veiksmų planų rengimo tvarkos aprašo patvirtinimo“ (toliau – Aprašas).

2. BAST „Gaujos upės slėnis“ (toliau – Teritorija) yra Vilniaus apskrityje, Šalčininkų rajone, Dieveniškų seniūnijoje. Teritorijos, kuriai parengtas Planas, užimamas plotas – 483,26 ha. Didžioji dalis Teritorijos yra Dieveniškų istorinio regioninio parko (toliau – DIRP) Gaujos kraštovaizdžio draustinyje (draustinio plotas 535,7 ha). Teritorija priskirta Dzūkijos-Suvalkijos saugomų teritorijų direkcijos (toliau – Direkcija) priežiūrai.

3. Lietuvos Respublikos aplinkos ministro 2018 m. balandžio 19 d. įsakymu Nr. D1-317 „Dėl Buvėinių apsaugai svarbių teritorijų nustatymo“, Gaujos upės slėnis įtrauktas į BAST sąrašą. Apsaugos tiksluose įvardintos vertybės (įskaitant jų būklės vertinimą ir apsaugos tikslą), Saugomų rūšių informacinėje sistemoje (toliau – SRIS) pateikti duomenys pateikiami 1 lentelėje.

1 lentelė. Informacija apie saugomas gamtos vertybes

Eil. Nr.	Vertybė	Apsaugos statusas	Vertybės būklė	Apsaugos tikslai	Specifinės kriterijų vertės teritorijoje
1	2330, Nesusivėrusios žemyninės smiltpievės	BD I	Potenciali buveinė	Bendras buveinės „2330, Nesusivėrusios žemyninės smiltpievės“ apsaugos tikslo plotas yra 0,3 ha, kuriame reikia pasiekti buveinės susiformavimą.	Taikomos visos GAB rinkinio kriterijų tikslinės vertės.
2	3260, Upių sraunumos su kurklių bendrijomis	BD I	Gera	Bendras buveinės „3260, Upių sraunumos su kurklių bendrijomis“ apsaugos tikslo plotas yra 11 ha, kuriame reikia išsaugoti gerą buveinės būklę.	Taikomos visos GAB rinkinio kriterijų tikslinės vertės.
3	4030, Viržynai	BD I	Bloga	Bendras buveinės „4030, Viržynai“ apsaugos tikslo plotas yra 0,2 ha, kuriame reikia atkurti gerą buveinės būklę.	Taikomos visos GAB rinkinio kriterijų tikslinės vertės.
4	5130, Kadagnynai	BD I	Bloga	Bendras buveinės „5130, Kadagnynai“ apsaugos tikslo plotas yra 0,6 ha, kuriame reikia atkurti gerą buveinės būklę.	Taikomos visos GAB rinkinio kriterijų tikslinės vertės.

5	6230, Rūšių turtingi briedgaurnai	BD I	Gera – 1,5 ha Bloga – 1,8 ha	Bendras buveinės „6230, Rūšių turtingi briedgaurnai“ apsaugos tikslo plotas yra 3,3 ha, kuriame reikia išsaugoti gerą būklę ne mažesniame kaip 1,5 ha plote ir atkurti gerą būklę ne mažesniame kaip 1,8 ha plote.	Taikomos visos GAB rinkinio kriterijų tikslinės vertės, vienai jų – ši specifikacija: 6230.7 medžių ir krūmų projekcinis padengimas yra <5 proc.
6	6270, Rūšių turtingi smilgynai	BD I	Gera	Bendras buveinės „6270, Rūšių turtingi smilgynai“ apsaugos tikslo plotas yra 1,5 ha, kuriame reikia išsaugoti gerą buveinės būklę.	Taikomos visos GAB rinkinio kriterijų tikslinės vertės.
7	6410, Melvenynai	BD I	Gera – 0,09 ha Bloga – 0,3 ha	Bendras buveinės „6410, Melvenynai“ apsaugos tikslo plotas yra 0,39 ha, kuriame reikia išsaugoti gerą būklę ne mažesniame kaip 0,09 ha plote ir atkurti gerą būklę ne mažesniame kaip 0,3 ha plote.	Taikomos visos GAB rinkinio kriterijų tikslinės vertės.
8	6430, Eutrofiniai aukštieji žolynai	BD I	Gera – 0,01 ha Bloga – 0,6 ha	Bendras buveinės „6430, Eutrofiniai aukštieji žolynai“ apsaugos tikslo plotas yra 0,61 ha, kuriame reikia išsaugoti gerą būklę ne mažesniame kaip 0,01 ha plote ir atkurti gerą būklę ne mažesniame kaip 0,6 ha plote.	Taikomos visos GAB rinkinio kriterijų tikslinės vertės.
9	6450, Aliuvinės pievos	BD I	Gera	Bendras buveinės „6450, Aliuvinės pievos“ apsaugos tikslo plotas yra 0,08 ha, kuriame reikia išsaugoti gerą buveinės būklę.	Taikomos visos GAB rinkinio kriterijų tikslinės vertės.

10	6510, Šienaujamos mezofitų pievos	BD I	Gera – 2,3 ha Bloga – 1,2 ha	Bendras buveinės „6510, Šienaujamos mezofitų pievos“ apsaugos tikslo plotas yra 3,5 ha, kuriame reikia išsaugoti gerą būklę ne mažesniame kaip 2,3 ha plote ir atkurti gerą būklę ne mažesniame kaip 1,2 ha plote.	Taikomos visos GAB rinkinio kriterijų tikslinės vertės.
11	7140, Tarpinės pelkės ir liūnai	BD I	Bloga	Bendras buveinės „7140, Tarpinės pelkės ir liūnai“ apsaugos tikslo plotas yra 0,4 ha, kuriame reikia atkurti gerą buveinės būklę.	Teritorijoje aptinkamas buveinės potipis „7140b, Žaliųjų samanų tarpinės pelkės ir liūnai“. Taikomos visos GAB rinkinio kriterijų tikslinės vertės.
12	7230, Šarmingos žemapelkės	BD I	Bloga	Bendras buveinės „7230, Šarmingos žemapelkės“ apsaugos tikslo plotas yra 0,1 ha, kuriame reikia atkurti gerą buveinės būklę.	Taikomos visos GAB rinkinio kriterijų tikslinės vertės.
13	7160, Nekalkingi šaltiniai ir šaltiniuotos pelkės	BD I	Gera	Bendras buveinės „7160, Nekalkingi šaltiniai ir šaltiniuotos pelkės“ apsaugos tikslo plotas yra 0,4 ha, kuriame reikia išsaugoti gerą buveinės būklę.	Taikomos visos GAB rinkinio kriterijų tikslinės vertės.
14	91E0, Aliuviniai miškai	BD I	Gera	Bendras buveinės „91E0, Aliuviniai miškai“ apsaugos tikslo plotas yra 22,5 ha, kuriame reikia išsaugoti gerą buveinės būklę.	Teritorijoje aptinkamas buveinės potipis „91E0a, Aliuviniai alksnių ir uosių miškai“. Taikomos visos GAB rinkinio kriterijų tikslinės vertės.
15	Ovalioji geldutė (<i>Unio crassus</i>)	BD II, SRS	Bloga	Bendras ovaliajai geldutei tinkamos buveinės apsaugos tikslo plotas yra 8 ha, kuriame reikia atkurti gerą buveinės būklę.	Taikomos visos GAB rinkinio kriterijų tikslinės vertės.

16	Ūdra (<i>Lutra lutra</i>)	BD II, SRS	Gera	Bendras ūdrai tinkamos buveinės apsaugos tikslo plotas yra 30 ha, kuriame reikia išsaugoti gerą buveinės būklę.	Taikomos visos GAB rinkinio kriterijų tikslinės vertės.
17	Didysis auksinukas (<i>Lycaena dispar</i>)	BD II, SRS	Bloga	Bendras didžiajam auksinukui tinkamos buveinės apsaugos tikslo plotas yra 3,5 ha, kuriame reikia atkurti gerą buveinių būklę.	Taikomos visos GAB rinkinio kriterijų tikslinės vertės, vienai jų – ši specifikacija: 1060.2 buveinės turi apimti ne mažiau kaip 2 nesusisiekiančius kontūrus.
18	Pleištinė skėtė (<i>Ophiogomphus cecilia</i>)	BD II, SRS	Bloga	Bendras pleištinėi skėtei tinkamos buveinės apsaugos tikslo plotas yra 11 ha, kuriame reikia atkurti gerą buveinių būklę.	Taikomos visos GAB rinkinio kriterijų tikslinės vertės.
19	Auksuotoji šaškytė (<i>Euphydryas aurinia</i>)	BD II, SRS	Bloga	Bendras auksuotajai šaškytei tinkamos buveinės apsaugos tikslo plotas yra 5 ha, kuriame reikia atkurti gerą buveinių būklę.	Taikomos visos GAB rinkinio kriterijų tikslinės vertės.
20	Šiaurinis auksinukas (<i>Lycaena helle</i>)	BD II, SRS	Gera – 1,1 ha Bloga – 11,8 ha	Bendras šiauriniam auksinukui tinkamos buveinės apsaugos tikslo plotas yra 12,9 ha, kuriame reikia išsaugoti gerą būklę ne mažesniame kaip 1,1 ha plote ir atkurti gerą būklę ne mažesniame kaip 11,8 ha plote.	Taikomos visos GAB rinkinio kriterijų tikslinės vertės, vienai jų – ši specifikacija: 4038.2 buveinės turi apimti ne mažiau kaip 7 nesusisiekiančius kontūrus.
21	Žvilgančioji riestūnė (<i>Hamatocaulis vernicosus</i>)	BD II, SRS	Bloga – 0,44 ha	Bendras žvilgančiajai riestūnei tinkamos buveinės apsaugos tikslo plotas yra 0,44 ha, kuriame reikia atkurti gerą buveinės būklę.	Taikomos visos GAB rinkinio kriterijų tikslinės vertės.
22	Kalninė arnika (<i>Arnica montana</i>)	SRS	Registruota Teritorijoje, nėra duomenų apie rūšies gausą		

23	Mėlynasis palemonas (<i>Polemonium caeruleum</i>)	SRS	Registruota Teritorijoje, nėra duomenų apie rūšies gausą		
24	Beržas keružis (<i>Betula nana</i>)	SRS	Registruota Teritorijoje, nėra duomenų apie rūšies gausą		
25	Baltajuostis melsvys (<i>Aricia eumedon</i>)	SRS	Registruota Teritorijoje, nėra duomenų apie rūšies gausą		
26	Rudaakis satyriukas (<i>Coenonympha hero</i>)	SRS	Registruota Teritorijoje, nėra duomenų apie rūšies gausą		
27	Tamsioji šaškytė (<i>Melitaea diamina</i>)	SRS	Registruota Teritorijoje, nėra duomenų apie rūšies gausą		
28	Taškuotasis melsvys (<i>Maculinea arion</i>)	SRS	Registruota Teritorijoje, nėra duomenų apie rūšies gausą		
29	Didysis puošniažygis (<i>Carabus coriaceus</i>)	SRS	Registruota Teritorijoje, nėra duomenų apie rūšies gausą		

Sutrumpinimai: BD – 1992 m. gegužės 21 d. Tarybos Direktyva 92/43/EEB dėl natūralių buveinių ir laukinės faunos bei floros apsaugos, I, II priedai

SRS – Lietuvos Respublikos saugomų gyvūnų, augalų ir grybų sąrašas (<https://e-seimas.lrs.lt/portal/legalAct/lt/TAD/TAIS.219902/asr>);

GAB – Europos Bendrijos svarbos natūralių buveinių ir rūšių buveinių geros apsaugos būklės kriterijai.

Pastaba: paryškinti vertybių pavadinimai, nurodyti apsaugos tiksluose.

4. BAST didžioji dalis yra valstybinė žemė, apie pusę Teritorijos ploto užima valstybiniai miškai, valdomi valstybinės žemės patikėtinio valstybės įmonės Valstybinių miškų urėdijos (toliau – VĮ VMU), kita valstybinės žemės dalis valdoma valstybinės žemės patikėtinio Nacionalinės žemės tarnybos prie Aplinkos ministerijos (toliau – NŽT), likusi žemės dalis valdoma privačios nuosavybės teise. Žemėnaudos tipai ir užimamai plotai pateikiami 2 lentelėje.

2 lentelė. Žemėnaudos pasiskirstymas

Žemėnaudos rūšis	Plotas, ha
Dirbama žemė	33,97
Ežerai	0,19
Ganyklos arba pievos	46,47
Gatvės	0,88
Gruntkeliai	0,32
Keliai su danga be kieto pagrindo	1,32
Kūdros	0,19
Lauko ir miško keliukai	1,37
Medžių, krūmų želdiniai	25,11
Miškas	19,17
Miško aikštė	0,4
Miško laukymė	18,69
Miško pelkė	1,2
Miško poilsiavietė, miško stovyklavietė	0,41
Miško želdiniai	76,08
Nenaudojama žemė	4,29
Pelkės	1,26
Ryšių trasa	0,56
Savaiminis medynas	210,71
Tvenkiniai	0,11
Upeliai, kanalai, drenažo grioviai	10,92

Užstatytos teritorijos	13
Žemė, apauganti mišku	12,9
Žuvęs medynas	0,55
Kita	3,2
Viso	483,26

5. Pagrindinės grėsmės – atvirų buveinių užaugimas sumedėjusia augalija. Atvirų buveinių užaugimas yra skirtingai traktuotinas pelkių buveinėse ir natūraliose pievose. Pastarosiose tai yra pasekmė žemės ūkio paskirties žemės apleidimo. Vadovaujantis Lietuvos Respublikos žemės įstatymu bei Lietuvos Respublikos saugomų teritorijų įstatymu, žemės savininkai privalo naudoti žemę pagal nustatytą paskirtį ir laikytis specialiųjų žemės naudojimo sąlygų. Savininkų neveiklumo ir ekonominio nesuinteresuotumo sąlygotas žemės apleidimas ir natūralių pievų nešienavimas ir/ar neganymas lemia buveinių apaugimą sumedėjusia augalija bei sudaro prielaidas saugomų buveinių degradacijai. Institucijos, vykdančios žemės naudojimo valstybinę priežiūrą, turėtų šią problemą spręsti, tariantis su savininkais, siūlant jiems patrauklias finansinių išmokų schemas už natūralių pievų buveinių ir pelkinių buveinių tvarkymą. Viena iš svarbių priežasčių, įtakančių Gaujos upės vertybes – Poškonių tvenkinys, įrengtas 1977 m. (plotas – 27 ha). Taip pat galimos ir kitos priežastys, tokios, kaip galima vandens tarša iš dirbamų laukų ir pan.

Lietuvos Respublikos specialiųjų žemės naudojimo sąlygų įstatymo VI skyriaus 3 skirsnio 95 straipsnyje nurodytos specialiosios žemės naudojimo sąlygos, taikomos miško žemėje, 4 skirsnio 96 straipsnyje nurodytos specialiosios žemės naudojimo sąlygos, taikomos natūraliose pievose ir ganyklose bei 6–8 skirsnių 98–100 straipsniuose nurodytos specialiosios žemės naudojimo sąlygos, taikomos paviršiniuose vandens telkiniuose, jų apsaugos zonose ir apsaugos juostose, 9 skirsnyje nurodytos specialiosios žemės naudojimo sąlygos, taikomos pelkėse ir šaltinyuose. taip pat Lietuvos Respublikos planuojamos ūkinės veiklos poveikio aplinkai vertinimo įstatymo 3 straipsnio 1 dalies 3 punkto, kuris reglamentuoja, kad bet kokie projektai dėl planuojamos ūkinės veiklos būtų įvertinti Planuojamos ūkinės veiklos poveikio aplinkai vertinimo nustatyta tvarka, įvertinant ar numatoma veikla gali daryti reikšmingą poveikį „Natura 2000“ teritorijoje saugomoms gamtinėms vertybėms, nuostatos užtikrina BAST aptinkamų Europos Bendrijos (toliau – EB) svarbos natūralių buveinių ir rūšių buveinių apsaugą.

II. PLANO TIKSLAI, UŽDAVINIAI, PRIEMONĖS, JŲ ĮGYVENDINIMO EILIŠKUMAS IR GALIMOS PRIEMONIŲ ALTERNATYVOS

6. Plano tikslas – atkurti palankią EB svarbos natūralių buveinių apsaugos būklę: 2330, Nesusivėrusių žemyninių smiltpievių (ne mažesniame kaip 0,37 ha plote), 4030, Viržynų (ne mažesniame kaip 0,2 ha plote), 5130, Kadagynų (ne mažesniame kaip 0,6 ha plote), 6230, Rūšių turtingų briedgaurnų (ne mažesniame kaip 1,8 ha), 6410, Melvenynų (ne mažesniame kaip 0,3 ha), 6430, Eutrofinių aukštųjų žolynų (ne mažesniame kaip 0,6 ha plote), 6510, Šienaujimų mezofitų pievų (ne mažesniame kaip 1,2 ha), 7140, Tarpinių pelkių ir liūnų (ne mažesniame kaip 0,4 ha plote),

7230, Šarmingų žemapelkių (ne mažesniame kaip 0,1 ha plote) su joms būdinga struktūra ir rūšių sudėtimi ir atkurti ovaliosios geldutės (ne mažesniame kaip 8 ha plote), didžiojo auksinuko (ne mažesniame kaip 3,5 ha plote), pleištinės skėtės (ne mažesniame kaip 11 ha plote), auksuotosios šaškytės (ne mažesniame kaip 5 ha plote), šiaurinio auksinuko (ne mažesniame kaip 11,8 ha plote), žvilgančiosios riestūnės (ne mažesniame kaip 0,44 ha plote) buveines, taip pat išsaugoti gerą EB svarbos buveinių, rūšių būklę.

3 lentelė. Priemonių įgyvendinimo planas (uždaviniai nurodyti prioriteto tvarka)

* – tvarkymo plote priemonė taikoma specifiskai

Plano uždavinys	Priemonės pavadinimas	Tvarkymo ploto Nr.	Atsakinga institucija	Priemonės įvykdymo periodiškumas
1. Atkurti ir palaikyti atvirus plotus, siekiant atkurti gerą buveinių ir rūšių buveinių būklę bei migracinius koridorius	1.1. Sumedėjusios augalijos kirtimas, biomasės pašalinimas iš Teritorijos.	1–7, 8*, 9, 10*, 11–15, 17, 20, 21, 24, 26–28, 28a*, 29–36, 38–40b	Direkcija, VĮ VMU	I metai
	1.2. Sumedėjusių augalų atžalų šalinimas ir/ar jaunų sumedėjusių augalų rovimas, biomasės pašalinimas iš Teritorijos.	1–7, 8*, 9–14, 17, 20, 24, 26–36, 38–40b	Direkcija, VĮ VMU	II–IV metai, vėliau pagal poreikį bet ne rečiau nei kas antri metai
2. Atkurti ir palaikyti būdingą pelkių augalijos ir saugomų rūšių buveinių struktūrą	2.1. Žolinės augalijos pjovimas, biomasės pašalinimas iš Teritorijos	1, 11*	Direkcija, VĮ VMU	I, III metai, vėliau – pagal poreikį
3. Atkurti ir palaikyti būdingą pievų augalijos ir saugomų rūšių buveinių struktūrą	3.1. Ekstensyvus (palaikomasis) ganymas	6–8, 19, 22, 23, 25, 28, 28a, 37a	Direkcija	Kasmet
	3.2. Intensyvus (atkuriamasis) ganymas	9	Direkcija	I–V metai kasmet, vėliau – taikyti 3.1 priemonę

	3.3. Ekstensyvus (palaikomasis) šienavimas, šieno pašalinimas iš Teritorijos.	16, 20	Direkcija	Kasmet
	3.4. Intensyvus (atkuriamasis) šienavimas, šieno pašalinimas iš Teritorijos.	2, 4*, 5b, 10*, 12b, 18, 26*, 27b, 32*, 33*, 34*, 36*, 38*, 39a*, 40b*	Direkcija	I–V metai kasmet, vėliau – taikyti 3.3 priemonę
4. Atverti dirvožemį, siekiant atkurti smėlynų buveinę ir palaikyti jos gerą būklę	4.1. Giluminis frezavimas	15, 21	Direkcija	I metai
	4.2. Mechaninis augalinės dangos suardymas dalyje tvarkymo ploto	15, 21	Direkcija	Nuo III metų kasmet

7. Informacija apie priemonių įgyvendinimą.

5b, 12b, 27b ir 40b tvarkymo plotai yra antro prioriteto. Šiuose plotuose nėra kartografuotų buveinių, pievos yra degradavusios, bet vykdant tvarkymą EB svarbos buveinių ar rūšių plotai gali susiformuoti/atsikurti. Jie gali būti tvarkomi esant pakankamai lėšų arba esant savininkų suinteresuotumui, taip pat kaip alternatyva pirmo prioriteto plotams, jei jie dėl kokių nors priežasčių negali būti tvarkomi.

Indeksas „a“ prie tvarkymo ploto numerio reiškia, kad jis yra privačioje nuosavybėje (fizinio arba juridinio asmens).

1 uždavinys. Uždaviniu siekiama pašalinti sumedėjusią augaliją ar jos dalį, kad pagerėtų EB svarbos pievų ir pelkių buveinių bei rūšių buveinių būklė. Šalinant sumedėjusią augaliją dešiniojo kranto pakrantės juostos su pievomis besiribojančiose atkarpose siekiama pagerinti upės vagos apšvietimą, taip sudarant geresnes sąlygas pleištinės skėtės lervoms ir kurklių bendrijoms vystytis.

1.1. priemonė, 1–15, 17, 20, 21, 24, 26–36, 38–40b tvarkymo plotai. Iškertama visa sumedėjusi augalija, daliai tvarkymo plotų (**8, 10, 28a**) taikant tam tikras išlygas ir numatytas sąlygas. Siekiant sumažinti atžėlimą, mažus (iki 1 m) medelius ir krūmus pelkėse galima išrauti, rovimą palengvinant stambiausių šaknų nukapojimu.

8 tvarkymo plote paliekami visi kadagiai, nes jo vakarinėje dalyje yra 5130, Kadagynų buveinė, kurioje kadagių projekcinis padengimas nesiekia gerai buveinės būklei reikalingos vertės (pagal būklės vertinimo kriterijus, toliau – BVK). **28a** tvarkymo plote paliekami ąžuolai. Šiaurinio

auksinuko buveinėje (**10** tvarkymo plotas) siekiant sudaryti užuovėją, centrinėje dalyje palikti pavienius medžius ir krūmus ar nedideles jų grupes. Bendras paliekamų sumedėjusių augalų projekcinis padengimas šiaurinio auksinuko buveinėje neturėtų viršyti 5% ir jie neturi ribotis su mišku.

1 ir 11 tvarkymo plotuose yra pelkinės buveinės. Todėl juose darbai atliekami rankiniu būdu, kad nebūtų pažeistas durpių klodas ir samanų dangą. Kituose tvarkymo plotuose galima naudoti techniką.

Iš visų tvarkymo plotų būtina pašalinti nukirstų ar išrautų sumedėjusių augalų biomasę.

Kirtimo darbus vykdyti nuo rugpjūčio iki kovo mėnesio. Optimalios sąlygos darbams atlikti pelkėse (**1 ir 11** tvarkymo plotai) yra šaltasis metų laikotarpis, esant įšalui.

1.2. priemonė, 1–7, 8*, 9–14, 17, 20, 24, 26–36, 38–40b tvarkymo plotai. Kirsti atžalas ir/ar rauti jaunus sumedėjusius augalus, Siekiant sumažinti atžėlimą, atžalos šalinamos su kelmelio žieve. Biomasę pašalinti iš Teritorijos.

8* tvarkymo plote palikti jaunus kadagius. Pelkių buveinėse (**1 ir 11** tvarkymo plotuose) darbai atliekami tik rankiniu būdu. Kituose tvarkymo plotuose galima naudoti techniką. Siekiant išvengti nukirstų lapuočių krūmų ir medžių atžėlimo, pievų buveinėse kelmus galima sufrezuoti, stengiantis kuo mažiau pakenkti pievai.

2 uždavinys. Uždaviniu siekiama atkurti ir palaikyti pelkių augalijai ir saugomų rūšių buveinėms būdingą struktūrą, neleidžiant apaugti aukštaūgiais žoliniais azotamėgiais augalais.

2.1. priemonė, 1 ir 11 tvarkymo plotai. **1** tvarkymo plote pjaunant ir pašalinant žolinę augaliją, siekiama atkurti gerą natūralių pelkių buveinių, žvilgančiosios riestūnės ir šiaurinio auksinuko buveinių būklę. Dėl buveinės jautrumo trypinimui gamtotvarkos darbai šiame plote turi būti atlikti taip, kad būtų kuo mažiau pelkės paviršiaus pažaidų. Be to, **1** tvarkymo plote svarbu išsaugoti šiaurinio auksinuko mitybinius augalus – paprastąsias gyvatžoles (*Bistorta officinalis*, sin. *B. major*) –ir lervinės stadijos individus. Tuo tikslu priemonė įgyvendinama pagal toliau aprašytą schemą. **I** metais prieš pjaunant žolinę augaliją, tvarkymo plote reikia paženklinti paprastosios gyvatžolės augalų sąžalynus, kurie pirmaisiais metais paliekami nenujauti. **II** metais minėtų mitybinių augalų sąžalynas padalijamas į 3 apylygio dydžio fragmentus. Žolinė augalija nupjaunama viename iš išskirtų fragmentų, t.y. nupjaunama 30% kartą per pjovimo periodą, o visas mitybiniais augalais apaugęs plotas – per 3 metus. Mitybinių augalų sąžalynų plotai pažymimi vietoje ir parengiama jų pjovimo schema (tą atlieka Direkcijos atstovai). Ploto dalis be gyvatžolių nupjaunama pirmaisiais metais, vėliau – pjaunant kas treji metai. Biomasę būtina pašalinti iš Teritorijos. Rekomenduojama darbus atlikti rankiniu būdu, nes yra šlapia ir klampu – technika neabejotinai turėtų neigiamos įtakos natūralių buveinių ir jose augančios žvilgančiosios riestūnės populiacijos būklei.

11 tvarkymo plote priemonė, ištiesi šienaujant visą tvarkymo plotą, taikoma tik esant poreikiui, t. y. buveinei pradėjus apauginėti azotamėgiais augalais.

3 uždavinys. Uždaviniu siekiama atkurti ir/ar palaikyti EB svarbos pievų ir rūšių buveinių bei migracinių koridorių augalijos struktūrą. Uždavinio priemonės yra taikomos kasmet. Ganyką organizuoja Direkcija.

3.1 priemonė, taikoma 6–8, 19, 22, 23, 25, 28, 28a, 37a tvarkymo plotuose. Ganymo intensyvumas ir galvijų rūšis atskiruose plotuose skiriasi. **6–8** tvarkymo plotuose prioritetas yra ganyti smulkiuosius gyvulius (ožkas, avis). Optimalus ganymo intensyvumas – 0,1–0,3 SG/ha. Nesant tokiai galimybei galima ganyti galvijus, rekomenduotina – beragių veislių, kad **8** plote ragais nežalotų kadagių kamienų.

Tačiau tokiu atveju turi būti pagal situaciją reguliuojamas ganymo intensyvumas, kad nebūtų per didelio nuganyto ir kadagių žalojimo. Pradžioje rekomenduojama rinktis mažiausio intensyvumo ganymą ir stebėti galvijų poveikį kadagiams. Galima taikyti rotacinį ganymą su didesniu ganymo intensyvumu (ne daugiau 1 SG/ha), padalinant tvarkymo plotus į 4–6 atskirus ganomus aptvarus, juose ganyti 2–4 savaites, tada keisti ganomus plotus. Nuolatos stebėti gyvulių įtaką kadagiams. Jeigu dėl ganymo pažeidžiami kadagiai, mažinti ganymo intensyvumą. Ganymo intensyvumas laikomas tinkamu, kai susiformuoja aukštaūgių ir žemaūgių žolinių augalų rūšių mozaika, o žolės aukštis vegetacijos sezono pabaigoje drėgnesnėse vietose yra 8–25 cm, sausesnėse – 5–15 cm. Ganiavos laikas neribojamas.

19, 22, 23, 25, 28, 28a ir 37a tvarkymo plotuose optimalus ganymo intensyvumas yra 0,3–0,5 SG/ha, taikant rotacinį ganymą gali būti ganoma intensyviau (1 SG/ha ganomas 2 savaites). Ganymo intensyvumas laikomas tinkamu, kai susiformuoja aukštaūgių ir žemaūgių žolinių augalų rūšių mozaika, o žolės aukštis vegetacijos sezono pabaigoje yra 8–25 cm, Ganiavos laikas neribojamas.

Nesant galimybių ganyti, nukirstų medžių ir krūmų kelmus patartina sufrezuoti, kad neatželtų.

Alternatyvos ganymui:

7 tvarkymo plote alternatyva ganymui gali būti mozaikiškas viržių frezavimas. Frezuojama nedideliais fragmentais (iki 25 m² dydžio), pirmiausiai parenkant vietas su seniausiais ir/ar tankiausiais viržiais, svetimžemėmis ir invazinėmis ar nitrofilinėmis rūšimis. Iš viso sufrezuoti 20% ploto. Vėlesniais metais tokiais pat mažais fragmentais sufrezuoti po kitus 20% ploto kitose analogiškai parinktose vietose, kad per 5 metų ciklą būtų po kartą sufrezuoti visi fragmentai. Tokiu būdu būtų užtikrinta mozaikiška buveinės struktūra, sudaryta iš įvairių vystymosi stadijų viržių, vienmečių ir daugiamečių žolinių augalų, samanų ir kerpių bei atviro smėlio lopinėlių.

23, 28 ir 28a plotuose alternatyva ganymui yra mozaikiškas šienavimas. Kadangi šiaurinis auksinukas yra ypatingai reta ir sparčiai nykstanti rūšis, kurios populiacijos negausios ir pasižymi mažėjimo tendencija, svarbu sudaryti kiek įmanoma geresnes sąlygas daugintis. Dėl to prieš šienavimą būtina šienauti numatytose tvarkymo ploto dalyse paženklinti ir palikti nenušienautus paprastosios gyvatžolės sąžalynus, kad nebūtų sunaikinti ant šios rūšies augalų sudėti šiaurinio auksinuko kiaušiniai ir iš jų išsiritę vikšrai. Tik pagausėjus rūšies mitybinių augalų ir reikšmingai pagausėjus populiacijai, būtų galima svarstyti mitybinių augalų neišskyrimo galimybę šienaujant.

Pirmaisiais metais pažymėti mitybinių augalų sąžalynai paliekami nenušienauti, o likusios ploto dalys nušienaujamos. Antrais metais mitybinių augalų sąžalynai padalijami į lyginį skaičių ne didesnių nei 0,1 ha fragmentų. Mitybinių augalų sąžalynų plotai pažymimi vietoje ir parengiama jų šienavimo schema (tą atlieka Direkcijos atstovai). Pusė tarpusavyje nesusisiekiančių fragmentų nušienaujama, kita dalis paliekama. Kitais metais nušienaujami fragmentai, kurie buvo palikti, o paliekami ankstesniais metais šienauti ploto fragmentai su mitybiniais augalais. Tokiu būdu kiekvienas fragmentas su mitybiniais augalais nušienaujamas kartą per 2 metus. Likusi ploto dalis be mitybinių augalų šienaujama kasmet. Šienaujama nuo birželio 20 d. iki liepos pabaigos. Rekomenduojamas rankinis šienavimas arba šienavimas motobloku. Šienas išdžiovinamas pradalgėse, kad išblyrėtų augalų sėklos, ir išvežamas iš Teritorijos.

19, 22, 25 ir 37a plotuose alternatyva ganymui yra ištisinis šienavimas, šieną išdžiovinant pradalgėse ir išvežant iš Teritorijos. Optimalus šienavimo laikas – nuo birželio 20 d. iki liepos pabaigos. Šienaujama kasmet.

3.2. priemonė, 9 tvarkymo plotas. Tvarkymo plotuose dėl apleidimo pievų buveinėse suvešėjo azotamėgių rūšių augalai, išstumiantys mažiau konkurencingas pievų augalų rūšis. Todėl intensyviu ganymu siekiama pašalinti daugiau biomasės, taip sumažinant trofiškumą, kad susidarytų sąlygos atsikurti buveinėms būdinga rūšių sudėčiai. Dėl to 4–5 metus reikėtų ganyti intensyviai – iki 1 SG/ha. Vėliau, išnykus ekspansyvioms azotamėgėms rūšims ir padidėjus būdingų rūšių skaičiui, reikėtų grįžti prie mažesnio ganymo intensyvumo – 0,5 SG/ha. Jei pasireikštų perganymo požymiai, intensyvumą reikėtų sumažinti iš karto. Taikant rotacinį ganymą, iki 2 savaičių galima ganyti didesniu intensyvumu – iki 15 SG/ha.

Ganymo laikotarpis nereglamentuojamas.

Alternatyvos ganymui: nesant galimybių ganyti, reikia šienauti 2 kartus per sezoną: pirmą kartą birželio mėnesio antroje pusėje ar liepos pradžioje, atolą šienauti rugpjūčio gale ar rugsėjo mėnesį. Šienas išdžiovinamas pradalgėse ir pašalinamas iš Teritorijos. Atsiradus šiaurinio bei didžiojo auksinukų ir auksuotosios šaškytės mitybinių augalų – paprastosios gyvatžolės, vandeninės rūgštyinės (*Rumex aquaticus*), rūgštyinės gudažolės (*R. hydrolapathum*) bei pievinės miegalės (*Succisa pratensis*) – šienauti mozaikiniu būdu pagal 3.1 priemonės alternatyvoje pateiktą schemą. Šienavimo intensyvumas priklauso nuo buveinės būklės: atsikūrus gerai buveinės būklei šienauti 1 kartą 3.1 priemonės aprašytos alternatyvos terminais, esant blogai ar patenkinamai buveinės būklei – pirmą kartą šienaujant birželio mėnesį, o atolą tuose pačiuose fragmentuose – rugpjūčio pabaigoje ar rugsėjo mėnesį.

26 tvarkymo plote siekiant išsaugoti šiaurinio auksinuko mitybinius augalus ir vikšrus, šienauti mozaikiškai pagal 3.1 priemonėje aprašytą schemą, bet 2 kartus per sezoną: pirmą kartą šienaujant birželio antroje pusėje ar liepos pradžioje, o atolą tuose pačiuose fragmentuose – rugpjūčio pabaigoje ar rugsėjo mėnesį.

Po 5 metų įvertinus buveinių būklę, galima mažinti šienavimo intensyvumą geros būklės plotuose (pagal 3.3 priemonę).

3.3 priemonė, 16 ir 20 tvarkymo plotai. Šienauti kartą per metus, geriausia – nuo birželio 20 iki liepos pabaigos. Šienas išdžiovinamas pradalgėse, kad išbyrėtų sėklos, ir pašalinamas iš Teritorijos.

Alternatyva šienavimui – ekstensyvus ganymas (3.1 priemonė).

3.4 priemonė, 2, 4, 5b, 10, 12b, 26, 27b, 32–34, 36, 38, 39a ir 40b tvarkymo plotai. Šienaujama 2 kartus per sezoną: pirmą kartą birželio mėnesio antroje pusėje ar liepos pradžioje, atolą – rugpjūčio gale ar rugsėjo mėnesį. Šienas išdžiovinamas pradalgėse ir pašalinamas iš Teritorijos.

Atskiruose plotuose šienavimo pobūdis skirtingas: **2, 5b, 12b ir 27b** plotai šienaujami įprastai – nušienaujant visą plotą. Ir tik atsiradus šiaurinio bei didžiojo auksinukų ir auksuotosios šaškytės mitybinių augalų – paprastosios gyvatžolės, vandeninės rūgštyinės (*Rumex aquaticus*), rūgštyinės gudažolės (*R. hydrolapathum*) bei pievinės miegalės (*Succisa pratensis*) – pradama šienauti mozaikiškai pagal žemiau aprašytą schemą. Kiti plotai (**4, 10, 26, 32–34, 36, 38–40b**) šienaujami mozaikiškai pagal schemą, siekiant išsaugoti saugomų drugių rūšių mitybinių augalų sąžalynus bei saugomų drugių lervines vystymosi stadijas. Dėl to prieš šienavimą reikia nustatyti ir paženklinti šiaurinio bei didžiojo auksinukų ir auksuotosios šaškytės mitybinių augalų – paprastosios gyvatžolės, vandeninės rūgštyinės (*Rumex aquaticus*), rūgštyinės gudažolės (*R. hydrolapathum*) bei pievinės miegalės (*Succisa pratensis*) – sąžalynus. Prieš šienavimą būtina nustatyti minėtų mitybinių augalų sąžalynų išsidėstymą nurodytuose plotuose. Jie pažymimi vietoje. Pirmaisiais metais pažymėti mitybinių augalų sąžalynai paliekami nenušienauti, o likusios ploto dalys nušienaujamos 2 kartus per

sezoną. Antrais metais mitybinių augalų sąžalynai padalijami į lyginį skaičių fragmentų ne didesnių nei 10 proc. nuo šienaujamo sąžalynų ploto. Mitybinių augalų sąžalynų plotai pažymimi vietoje ir parengiama jų šienavimo schema (tą atlieka Direkcijos atstovai). Pusė tarpusavyje nesusisiekiančių fragmentų nušienaujama 2 kartus per sezoną, kita dalis paliekama. Kitais metais nušienaujami fragmentai, kurie buvo palikti, o paliekami ankstesniais metais šienauti ploto fragmentai su mitybiniais augalais. Tokiu būdu kiekvienas fragmentas su mitybiniais augalais nušienaujamas 2 kartus per sezoną kas antri metai. Likusi ploto dalis be drugių mitybinių augalų šienaujama kasmet 2 kartus.

Tikėtina, kad dėl šienavimo atsiras drugių mitybinių augalų ir toje ploto dalyje, kurioje jų prieš gamtotvarkos priemonių įgyvendinimą nebuvo. Todėl reikėtų praplėsti mozaikiškai pramečiuojant šienaujamus fragmentus arba įvesti į schemą naujas taip tvarkomas fragmentų poras.

Pagerėjus buveinių būklei, galima svarstyti 1 karto per sezoną šienavimo (3.3 priemonė) galimybę.

Alternatyva intensyviai šienavimui – intensyvus ganymas (3.2 priemonė).

4 uždavinys. Uždaviniu siekiama atkurti sąlygas 2330, Nesusivėrusių žemyninių smiltpievių buveinėms susiformuoti ir palaikyti gerą jų būklę.

4.1 priemonė, 15 ir 21 tvarkymo plotai. Taikant giluminį frezavimą (iki 20 cm gylio), visame plote suardoma augalinė danga, atveriamas smėlis.

4.2 priemonė, 15 ir 21 tvarkymo plotai. III ir vėlesniais metais kasmet išilginėmis juostomis mechaniškai praardoma ploto dalis (apie 25%). Kiekvienais kitais metais praardoma vis kita ploto dalis, kad per 4 metų ciklą kiekvienos dalies augalinė danga būtų 1 kartą suardyta. Praardymui galima naudoti akėčias, kultivatorių ar kitą tam tinkamą priemonę.

Pastabos. Pakrantės juostos fragmentai (tvarkymo plotai **3, 13, 14, 17, 24, 29a,30,31, 35**), kuriuose pašalinama sumedėjusi augalija, siekiant pagerinti upės vagos apšvietimą taip pagerinant pleištinės skėtės lervų vystymosi sąlygas ir buveinės 3260, Upių sraunumos su kurklių bendrijomis būklę, toliau tvarkomi taip pat kaip ir su jomis besiribojantys pievų plotai.

Teritorijoje yra daugiau atvirų, medžiais nepaaugusių plotų, kurie svarbūs ir kitoms, ne tik EB svarbos saugomos rūšims ar buveinėms. Todėl svarbu užtikrinti, kad atviri plotai neapaugtų sumedėjusia augalija, taip pat juose nebūtų sodinami medžiai miškui veisti.

4 lentelė. Informacija apie tvarkymo plotus

Tvarkymo ploto Nr.	Tvarkytinas plotas, ha	Europos Bendrijos svarbos natūralios buveinės kodas, jos užimamas plotas (atskirai pažymint, kurioms buveinėms nustatyti apsaugos tikslai)	Saugomos rūšys, rūšies buveinės užimamas plotas ar individų skaičius (atskirai pažymint, kurios rūšys yra Europos Bendrijos svarbos ir kurioms nustatyti apsaugos tikslai)	Žemės nuosavybės forma (valstybinė ar privati), valstybinės žemės valdytojai (jei valdytojas VĮ Valstybinių miškų urėdija, įrašomas ir atitinkamas regioninis padalinys)	Žemės naudmenos*, jų užimami plotai	Miško kvartalų ir sklypų Nr., miškų grupė	Gamtinės sąlygos ir kitos tvarkyti svarbios aplinkybės
1	0,61	7160 – 0,45 7230 – 0,16	Žvilgančioji riestūnė (0,45) Šiaurinis auksinukas (0,53)	Valstybinė, VĮ VMU Šalčininkų regioninis padalinys	Ganyklos arba pievos (0,50) Miškas (0,11)	333 (26), 334 (47), 336 (54)	Šlapia, klampu
2	1,07	6430 – 0,62		Valstybinė, VĮ VMU Šalčininkų regioninis padalinys	Ganyklos arba pievos (1,07)	336 (41, 43, 44)	Sausa, dalyje gali būti drėgna
3	0,12		Didysis auksinukas (0,04)	Valstybinė, VĮ VMU Šalčininkų	Ganyklos arba pievos (0,09)	336 (43, 44)	Sausa

			Ūdra (0,12) Pleištinė skėtė (0,03)	regioninis padalinys	Upeliai, kanalai, drenažo grioviai (0,04)		
4	1,35	6450 – 0,09	Didysis auksinukas (1,33) Ūdra (0,20)	Valstybinė, VĮ VMU Šalčininkų regioninis padalinys	Dirbama žemė (0,02) Ganyklos arba pievos (1,32) Upeliai, kanalai, drenažo grioviai (0,01)	336 (44, 55)	Drėgna
5b	1,01		Žvilgančioji riestūnė (0,46)	Valstybinė, VĮ VMU Šalčininkų regioninis padalinys	Ganyklos arba pievos (0,90) Miškas (0,11)	336 (25)	Šlapia, klampu
6	0,87			Valstybinė, VĮ VMU Šalčininkų regioninis padalinys	Ganyklos arba pievos (0,49) Miškas (0,38)	336 (5, 6)	Sausa
7	0,37	4030 – 0,23		Valstybinė, VĮ VMU Šalčininkų regioninis padalinys	Ganyklos arba pievos (0,23) Miškas (0,14)	336 (50, 6)	Sausa
8	2,54	5130 – 0,67 6230 – 1,41	Auksuotoji šaškytė (0,40) Šiaurinis auksinukas (1,11)	Valstybinė, VĮ VMU Šalčininkų regioninis padalinys	Ganyklos arba pievos (2,15) Miškas (0,39)	336 (27, 6)	Sausa
9	0,48	6410 – 0,33		Valstybinė, VĮ VMU Šalčininkų regioninis padalinys	Ganyklos arba pievos (0,43) Pelkės (0,05)	336 (27, 6)	Sausa

10	4,84		Auksuotoji šaškytė (4,21); Šiaurinis auksinukas (1,43) Rudakis satyriukas (1,09)	Valstybinė, VĮ VMU Šalčininkų regioninis padalinys	Ganyklos arba pievos (3,53) Medžių, krūmų želdiniai (0,55) Miškas (0,76)	336 (27, 29, 34, 35, 37, 39, 40, 6)	Sausa
11	0,49	7140 – 0,49	Beržas keružis (0,46)	Valstybinė, VĮ VMU Šalčininkų regioninis padalinys	Medžių, krūmų želdiniai (0,01) Pelkės (0,48)	336 (36)	Šlapia
12b	1,1		Auksuotoji šaškytė (0,83) Rudakis satyriukas (0,83)	Valstybinė, VĮ VMU Šalčininkų regioninis padalinys	Ganyklos arba pievos (0,77) Medžių, krūmų želdiniai (0,30) Miškas (0,03)	336 (40)	Sausa
13	0,28		Ūdra (0,26) Pleištinė skėtė (0,05)	Valstybinė, VĮ VMU Šalčininkų regioninis padalinys	Ganyklos arba pievos (0,25) Upeliai, kanalai, drenažo grioviai (0,04)	336 (45)	Sausa
14	0,04		Ūdra (0,04)	NŽT	Ganyklos arba pievos (0,03); Upeliai, kanalai, drenažo grioviai (0,01)		Sausa
15	0,2	2330 – 0,15	Ūdra (0,02)	NŽT	Miškas (0,20)		Sausa
16	0,5	6510 – 0,47	Ūdra (0,02)	NŽT	Ganyklos arba pievos (0,48) Miškas (0,02)		Sausa
17	0,48	3260 – 0,02 6510 – 0,07	Ūdra (0,34) Pleištinė skėtė (0,02)	NŽT	Ganyklos arba pievos (0,42) Upeliai, kanalai,	350 (9)	Sausa

			Ovalioji geldutė (0,12)		drenažo grioviai (0,07)		
18	1,27	6510 – 1,21	Ūdra (0,08)	NŽT	Ežerai (0,01); Ganyklos arba pievos (1,25) Miškas (0,01)		Sausa
19	0,59	6230 – 0,31 6410 – 0,10	Ūdra (0,02)	NŽT	Ganyklos arba pievos (0,59)		Sausa
20	0,93	6510 – 0,87	Ūdra (0,12)	NŽT	Ganyklos arba pievos (0,91) Upeliai, kanalai, drenažo grioviai (0,02)		Sausa
21	0,53			NŽT	Miškas (0,15) Nenaudojama žemė (0,38)		Sausa
22	1,22	6230 – 0,49 6510 – 0,73	Ūdra (0,06)	NŽT	Ganyklos arba pievos (1,21) Miškas (0,01)		Sausa
23	0,55	6230 – 0,16 6270 – 0,39		NŽT	Ganyklos arba pievos (0,53) Miškas (0,02)		Sausa
24	0,18	3260 – 0,06 6230 – 0,02 6270 – 0,01	Šiaurinis auksinukas (0,05) Ūdra (0,16) Pleištinė skėtė (0,03) Ovalioji geldutė (0,05)	NŽT	Ganyklos arba pievos (0,16) Upeliai, kanalai, drenažo grioviai (0,02)		Sausa
25	1,43	6230 – 0,75 6270 – 0,60	Šiaurinis auksinukas (0,94)	NŽT	Ganyklos arba pievos (1,43)		Sausa

26	0,4	6510 – 0,21	Šiaurinis auksinukas (0,40) Ūdra (0,02)	NŽT	Ganyklos arba pievos (0,40) Upeliai, kanalai, drenažo grioviai (0,01)	Sausa
27b	0,76			NŽT	Ganyklos arba pievos (0,76)	Sausa
28	0,07		Ūdra (0,05)	NŽT	Ganyklos arba pievos (0,03) Medžių, krūmų želdiniai (0,04)	Sausa
28a	1,15	6230 – 0,21 6270 – 0,18 6510 – 0,05	Šiaurinis auksinukas (1,04) Ūdra (0,09)	Privati	Dirbama žemė (0,13); Ganyklos arba pievos (0,91) Medžių, krūmų želdiniai (0,11)	Sausa
29a	0,03		Ūdra (0,03) Ovalioji geldutė (0,02)	Privati	Ganyklos arba pievos (0,02)	Sausa
30a	0,13	3260 – 0,06	Ūdra (0,12) Pleištinė skėtė (0,03) Ovalioji geldutė (0,05)	Privati	Dirbama žemė (0,08) Ganyklos arba pievos (0,04); Upeliai, kanalai, drenažo grioviai (0,02)	Sausa

31	0,11		Šiaurinis auksinukas (0,05) Ūdra (0,05)	NŽT	Ganyklos arba pievos (0,10)		Sausa
32	0,45		Šiaurinis auksinukas (0,40)	NŽT	Ganyklos arba pievos (0,43) Miškas (0,02)		Sausa
33	0,74		Šiaurinis auksinukas (0,74)	NŽT	Ganyklos arba pievos (0,74)		Sausa
34	1,26		Šiaurinis auksinukas (1,26)	NŽT	Ganyklos arba pievos (1,18) Medžių, krūmų želdiniai (0,06) Miškas (0,02)		Sausa, vietomis drėgna
35	0,18		Šiaurinis auksinukas (0,18) Ūdra (0,10) Pleištinė skėtė (0,01) Ovalioji geldutė (0,02)	NŽT	Ganyklos arba pievos (0,16) Medžių, krūmų želdiniai (0,01) Upeliai, kanalai, drenažo grioviai (0,01)		Sausa
36	0,5		Didysis auksinukas (0,48) Šiaurinis auksinukas (0,29)	NŽT	Ganyklos arba pievos (0,44) Medžių, krūmų želdiniai (0,06)		Sausa, vietomis drėgna ar šlapia
37a	0,29	6270 – 0,29		Privati	Dirbama žemė (0,29)		Sausa
38	0,07		Šiaurinis auksinukas (0,06)	NŽT	Ganyklos arba pievos (0,07)		
39a	0,86		Šiaurinis auksinukas (0,65)	Privati	Ganyklos arba pievos (0,63)		Sausa, vietomis drėgna ar šlapia

					Medžių, krūmų želdiniai (0,22)		
40b	0,19			Privati	Ganyklos arba pievos (0,19)		Sausa

**žemės naudmenos įvertintos naudojant GIS programinę įrangą, naudojant georeferencinio pagrindo kadastrą (GRPK).*

III. UŽ PRIEMONIŲ ĮGYVENDINIMĄ ATSAKINGI SUBJEKTAI IR PRIEMONĖMS ĮGYVENDINTI REIKALINGI IŠTEKLIAI

8. Plano priemonių įgyvendinimą Teritorijoje organizuoja ir koordinuoja Direkcija. Ji atsakinga už Teritorijoje nustatytų EB svarbos natūralių buveinių palankios apsaugos būklės užtikrinimą, kitų saugomų gamtos vertybių priežiūrą. Už Plano priemonių įgyvendinimą valstybinėje miško žemėje yra atsakinga VĮ VMU. Direkcija šiuose plotuose vykdo rūšių, buveinių monitoringą, jo rezultatus pateikia VĮ VMU. Laisvoje valstybinėje žemėje, esant NŽT pritarimui, veiklą organizuoja ir vykdo Direkcija. Esant savininkų sutikimui, Direkcija gali organizuoti priemonių įgyvendinimą privačioje žemėje. Priemonių įgyvendinimo plane už priemonių įgyvendinimą numatyti atsakingi subjektai (jei jų numatyta daugiau nei vienas) raštu susitaria dėl konkrečiam subjektui tenkančių darbų apimties. Pagrindiniai šiame plane numatytų priemonių finansavimo šaltiniai yra Europos Sąjungos fondų lėšos. Kiti finansavimo šaltiniai priemonių įgyvendinimui yra Lietuvos Respublikos valstybės biudžeto lėšos, Aplinkos apsaugos rėmimo programos, Bendrųjų miškų ūkio reikmių finansavimo programos, taip pat teisės aktų nustatyta tvarka gautos kitos lėšos. Priemonės galima įgyvendinti ir papildomais, savanoriškais būdais – talkų metu.

Įgyvendinimo metai gali keistis priklausomai nuo gauto ar negauto finansavimo gamtotvarkos priemonių įgyvendinimui ar kitų svarbių priežasčių. Esant nenugalimai jėgai (*force majeure*), Plane nurodyti priemonių įgyvendinimo metai bei terminai gali būti keičiami ir koreguojami Plano įgyvendinimo laikotarpiu. Gera būklė iš viso tvarkomo ploto sudaro 3,57 ha tačiau toliau tvarkyti būtina, siekiant užtikrinti gerą būklę. II prioriteto tvarkymo plotuose 5b (1,01 ha), 12b (1,09 ha), 27b (0,76) ir 40b (0,19 ha) priemonės įgyvendinamos turint tam lėšų. Preliminarus lėšų poreikis apskaičiuojamas pagal I prioriteto jau įgyvendintų priemonių kaštus.

5 lentelė. Priemonių įgyvendinimo apimtys ir terminai (skliaustuose – II prioriteto plotai)

Priemonės Nr.	Atsakinga institucija	Tvarkymo ploto Nr.	Darbų apimtys, ha, vnt.	Įgyvendinimo metai, preliminarus lėšų poreikis, Eur.				
				I	II	III	IV	V
1.1.	Direkcija, VĮ VMU	1–7, 8*, 9, 10*, 11–15, 17, 20, 21, 24, 26–28, 28a*, 29–36, 38–40b	21,33 (3,06)	32000 (5000)				
1.2.	Direkcija, VĮ VMU	1–7, 8*, 9–14, 17, 20, 24, 26–36, 38–40b	23,66 (3,06)		15000 (2000)	15000 (2000)	15000 (2000)	
2.1.	Direkcija, VĮ VMU	1,11	1,1	2000		2000		
3.1.	Direkcija	6–8, 19, 22, 23, 25, 28, 28a, 37a	9,08	10000	5000	5000	5000	5000
3.2.	Direkcija	9	0,48	500	500	500	500	500

3.3.	Direkcija	16,20	1,43	600	600	600	600	600
3.4.	Direkcija	2, 4*, 5b, 10*, 12b, 18, 26*, 27b, 32*, 33*, 34*, 36*, 38*, 39a*, 40b*	15,87 (3,06)	12000 (3000)	12000 (3000)	12000 (3000)	12000 (3000)	12000 (3000)
4.1.	Direkcija	15,21	0,73	1500				
4.2.	Direkcija	15,21	0,73			1000	1000	1000

IV. PLANO ĮGYVENDINIMO STEBĖSENA IR PERŽIŪRA

9. Už Plano įgyvendinimo stebėseną, peržiūrą ir tikslinimą atsako Direkcija, kuri vertina EB svarbos natūralių buveinių būklę, Plano ir jo priemonių efektyvumą. Direkcija įveda informaciją apie įgyvendintas gamtotvarkos priemones į Biologinės įvairovės informacinės sistemos (toliau – BĪIS) gamtotvarkos modulį (<https://gamtotvarka.biip.lt/>) ne vėliau kaip per 15 darbo dienų.

Planas turi būti peržiūrimas ne vėliau kaip po penkerių metų jį patvirtinus ir parengiant peržiūros ataskaitą pagal Apraše pateiktas rekomendacijas. Kitos peržiūrų ataskaitos rengiamos ne rečiau kaip kas 5 metai. Planas gali būti peržiūrimas ar tikslinimas ir dažniau nei kas penkerius metus, jeigu atsiranda naujų aplinkybių, kurios nevertintos plano rengimo metu, pradeda blogėti EB svarbos natūralių buveinių būklė, mažėja saugomų rūšių populiacija arba randama efektyvesnių būdų užtikrinti palankią jų apsaugos būklę.

Įgyvendinant Plane numatytas priemones, stebimas jų poveikis saugomų gamtos vertybių apsaugos būklei pagal Europos Bendrijos svarbos natūralių buveinių geros apsaugos būklės kriterijus, patvirtintus Lietuvos Respublikos aplinkos ministro 2018 m. balandžio 19 d. įsakymu Nr. D1-317 „Dėl Buveinių apsaugai svarbių teritorijų nustatymo“ (toliau – Geros apsaugos būklės kriterijai). Tuo tikslu fiksuojamos natūralių buveinių plotų ribos, o būklė vertinama pagal natūralių buveinių būklės vertinimo kriterijus (toliau – BVK), patvirtintus Valstybinės saugomų teritorijų tarnybos prie Aplinkos ministerijos direktoriaus 2025 m. spalio 17 d įsakymu „Dėl Europos bendrijos svarbos natūralių buveinių monitoringo metodikos patvirtinimo“. Pirminis būklės vertinimas pagal BVK atliekamas 1 ar 2 metai iki gamtotvarkos darbų pradžios, nes dėl klimato krizės apsausintų pelkių buveinių ir seniai apleistų pievų būklė sparčiai kinta ir senesni duomenys gali neatspindėti aktualios situacijos. Visas buveinių ir rūšių būklės vertinimas prieš gamtotvarką, 5-aisiais ir 10-aisiais Plano įgyvendinimo metais atliekamas toje pačioje vietoje.

Tinkamas tyrimų laikas – vegetacijos laikotarpiu, optimalus – birželio pirmoje pusėje. Jei būklės vertinimo laikas ir vieta sutampa su Valstybinio aplinkos monitoringo ar kitais Direkcijos vykdomais tyrimais, kur buveinių ir rūšių būklė vertinama pagal BVK, dubliuojančio vertinimo nereikia. Papildoma medžiaga, tokia kaip nuotraukos, saugoma Direkcijoje kartu su kita gamtotvarkos priemonių vykdymo dokumentacija.

Taip pat stebimos geros būklės buveinės, kurioms gamtotvarkos priemonės nebuvo taikomos, tačiau būtina užtikrinti gerą būklę.

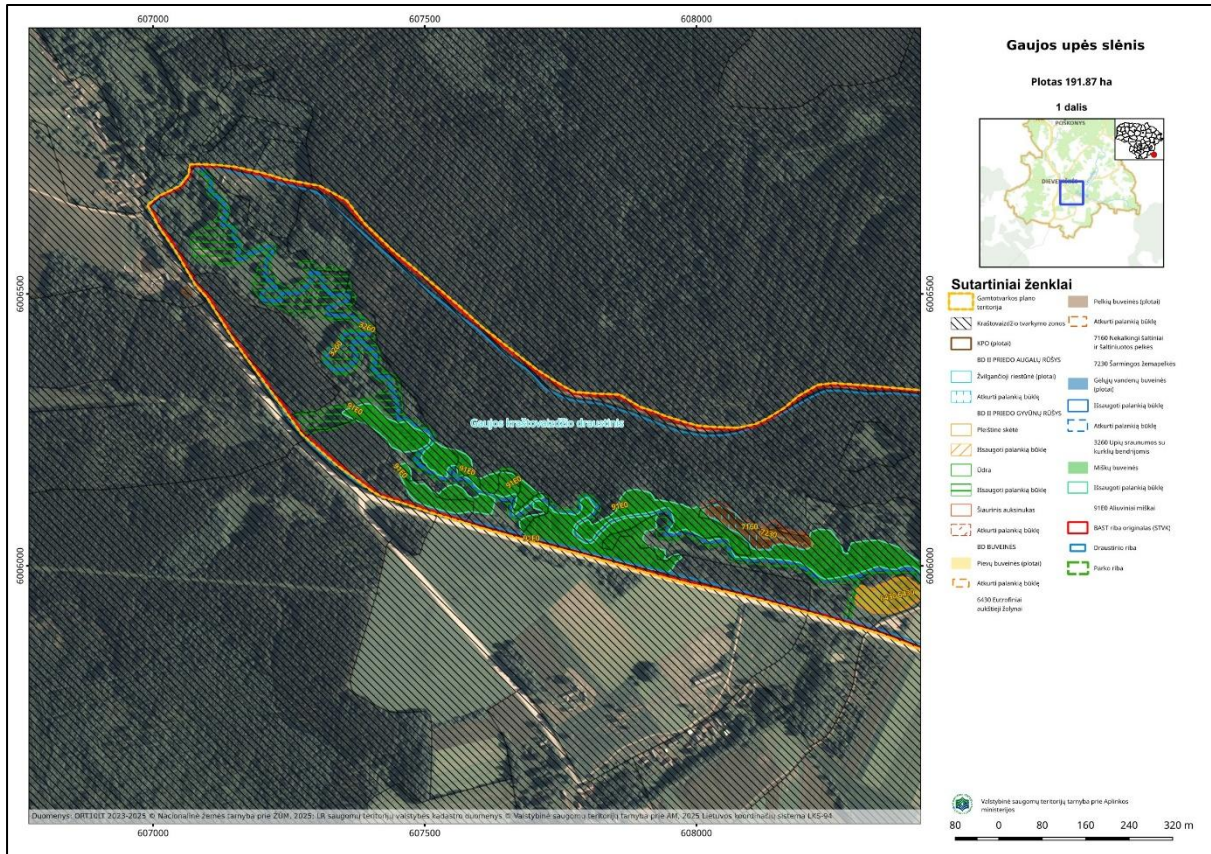
V. PRIEDAI

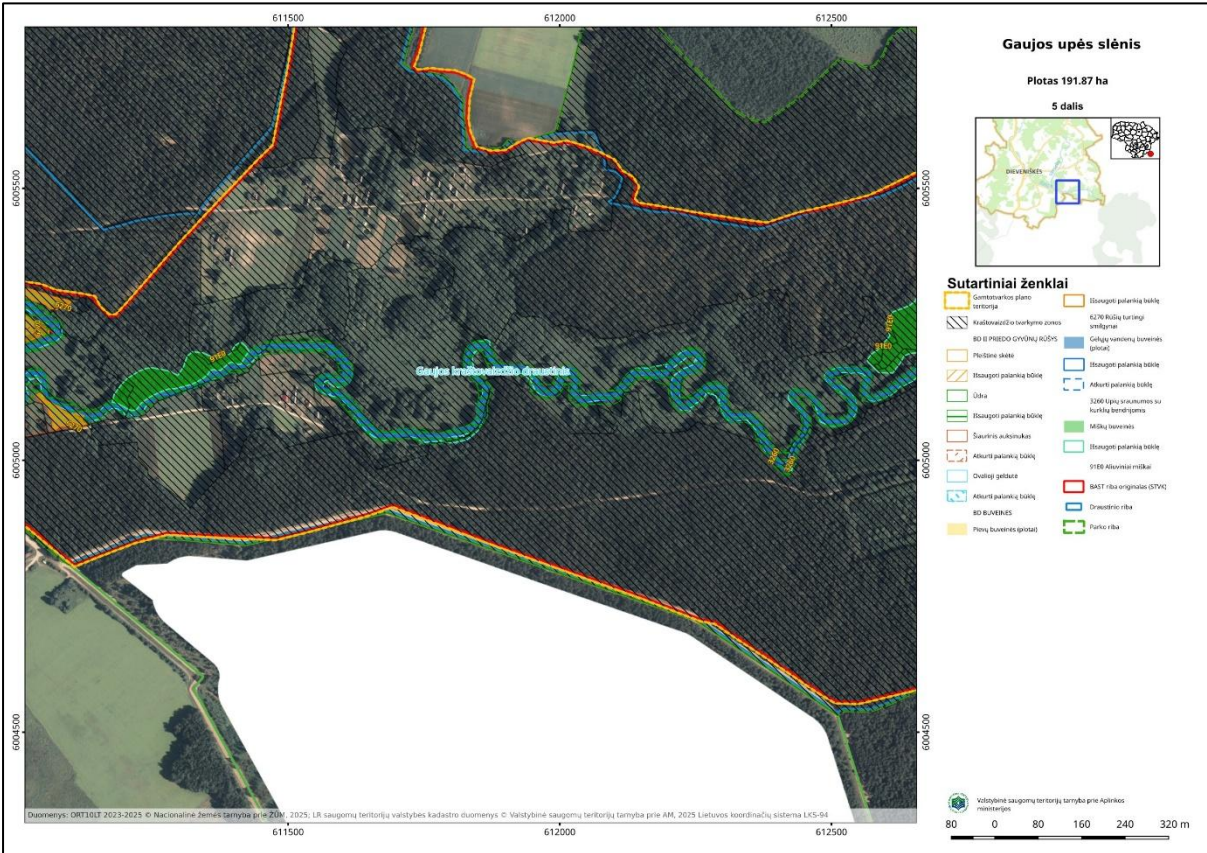
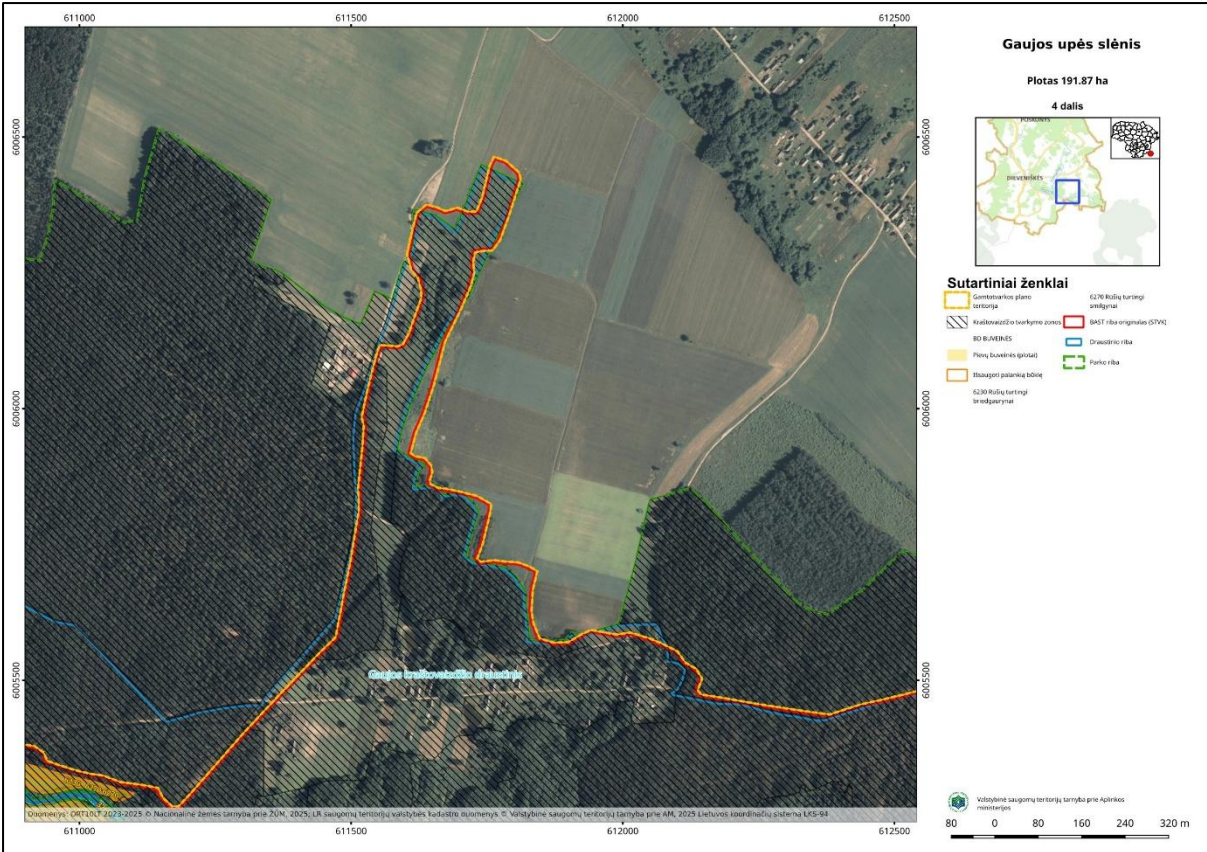
10. Tvarkymo plotų žemėlapis, kita grafinė dalis pateikiami 1–3 prieduose. Taip pat su žemėlapiais galima susipažinti BĮIS gamtotvarkos modulyje https://gamtotvarka.biip.lt/dokumentai/gamtotvarkos-planai/perziura/tvarkymo_teritorijos/779eaf26-af1a-4177-8a5d-be0054e6a819/

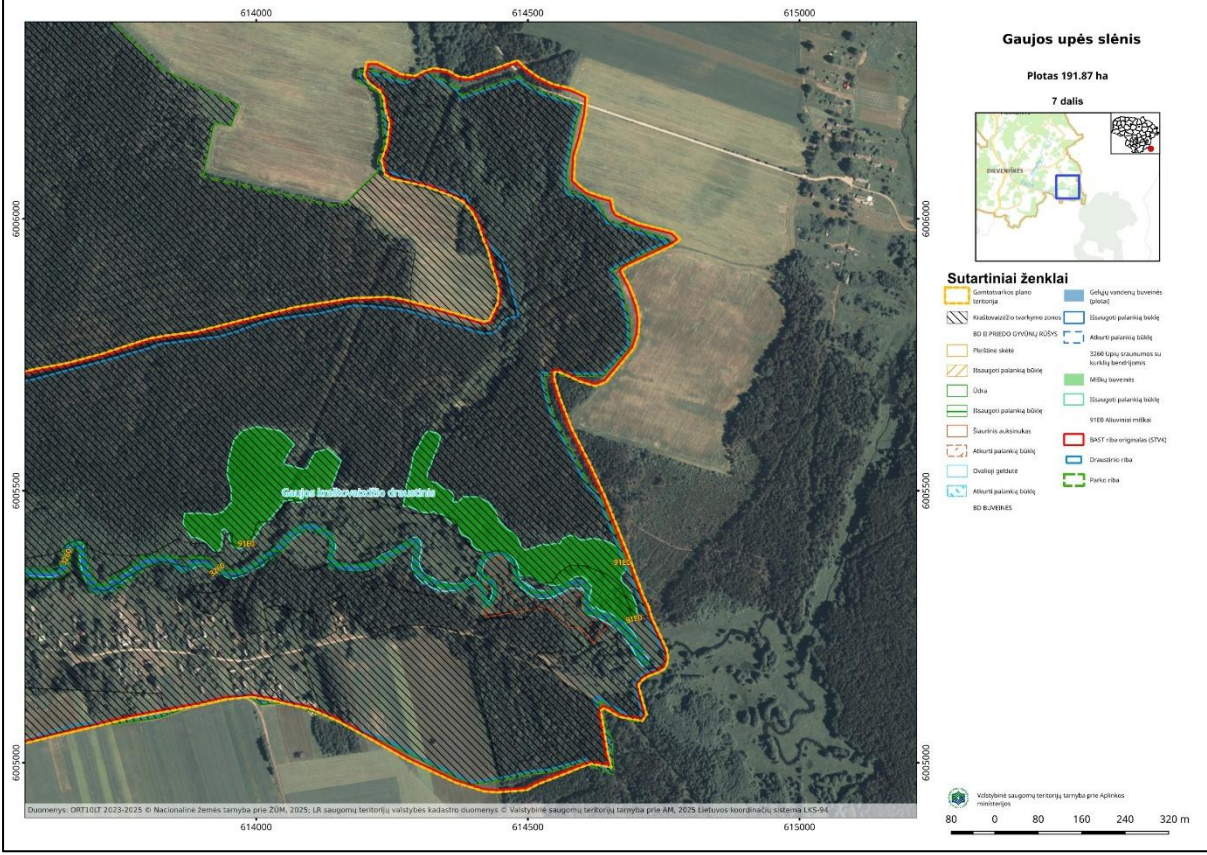
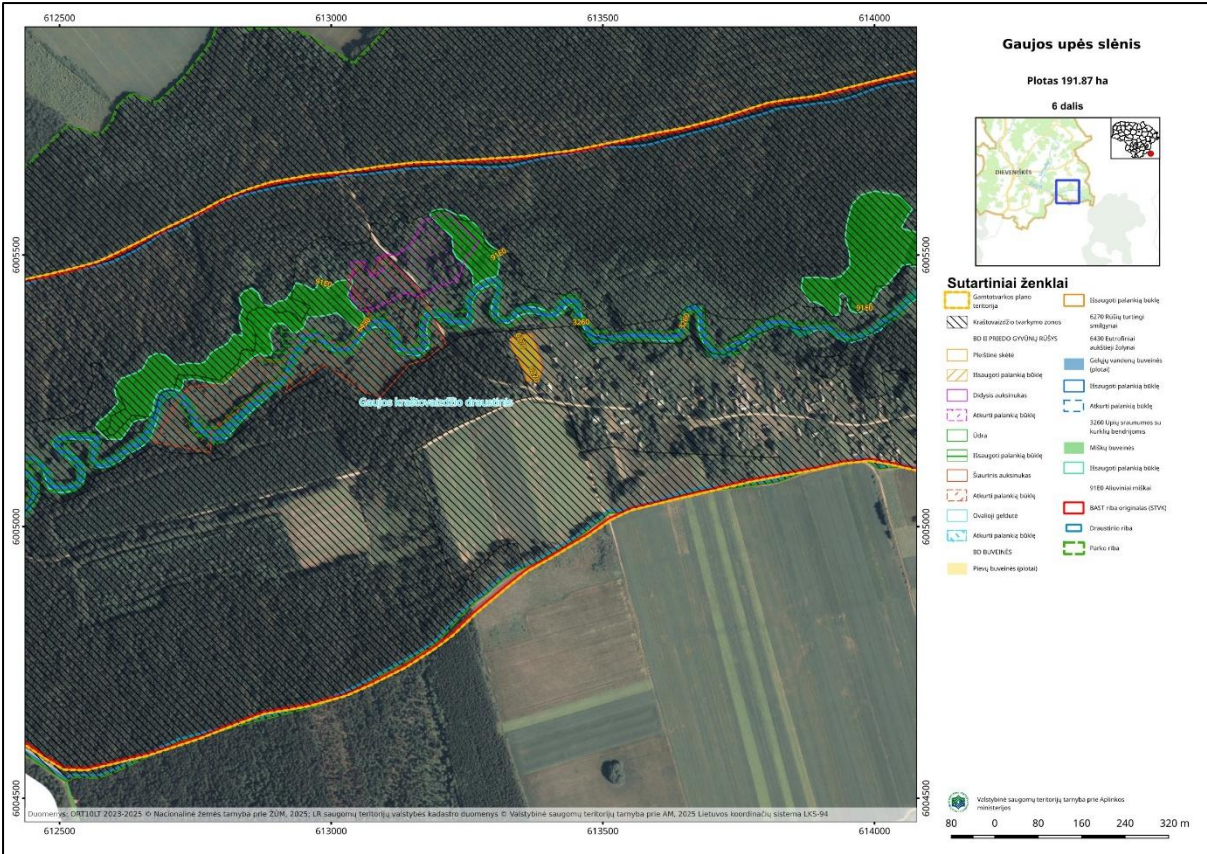
SRIS kaupiami duomenys apie saugomas gamtos vertybes, kurių tiksli radimo vieta 1 priede nenurodoma. Duomenys apie saugomas rūšis, jų augavietes ir radavietes tvarkomi ir teikiami Saugomų rūšių informacinės sistemos duomenų teikimo ir tvarkymo tvarkos aprašo nustatyta tvarka.

Buveinių apsaugai svarbios teritorijos
 „Gaujos upės slėnis“ (kodas LTSAL0002)
 gamtotvarkos plano
 1 priedas

EB svarbos natūralių buveinių išsidėstymas

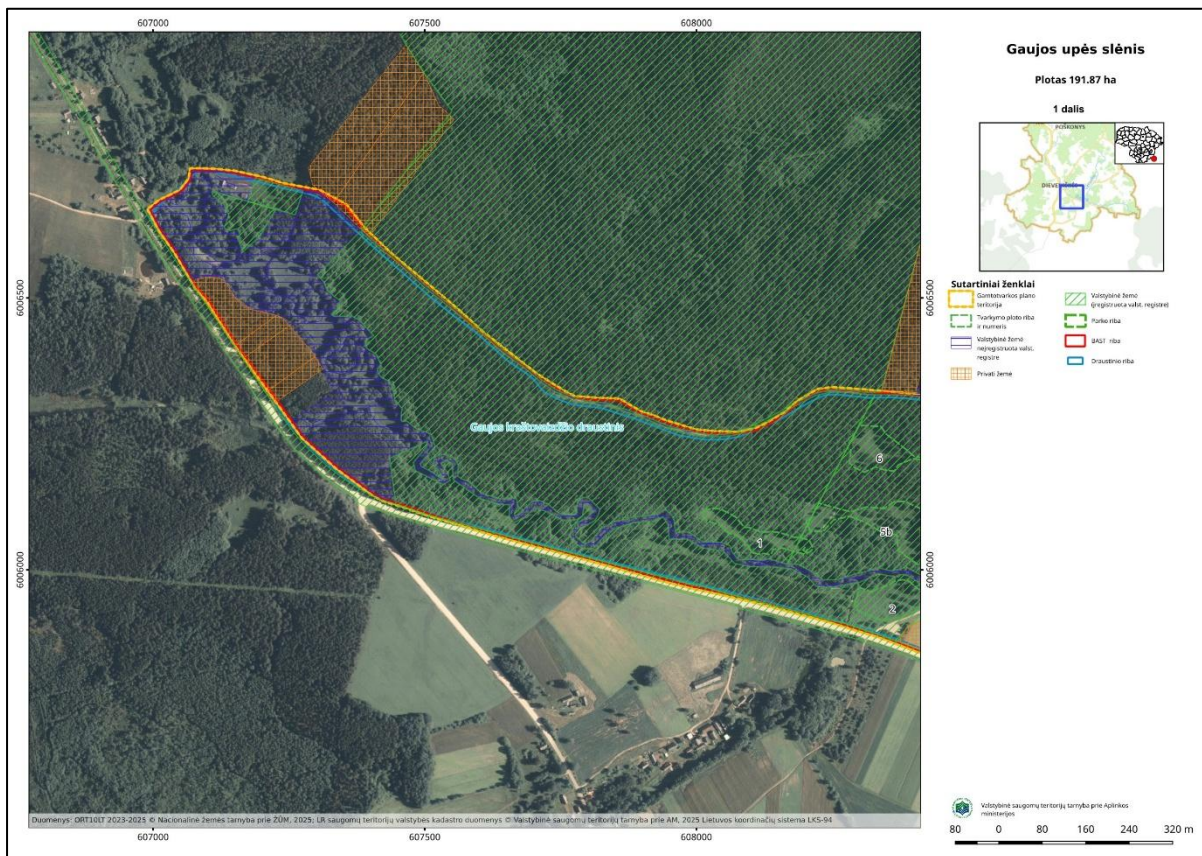


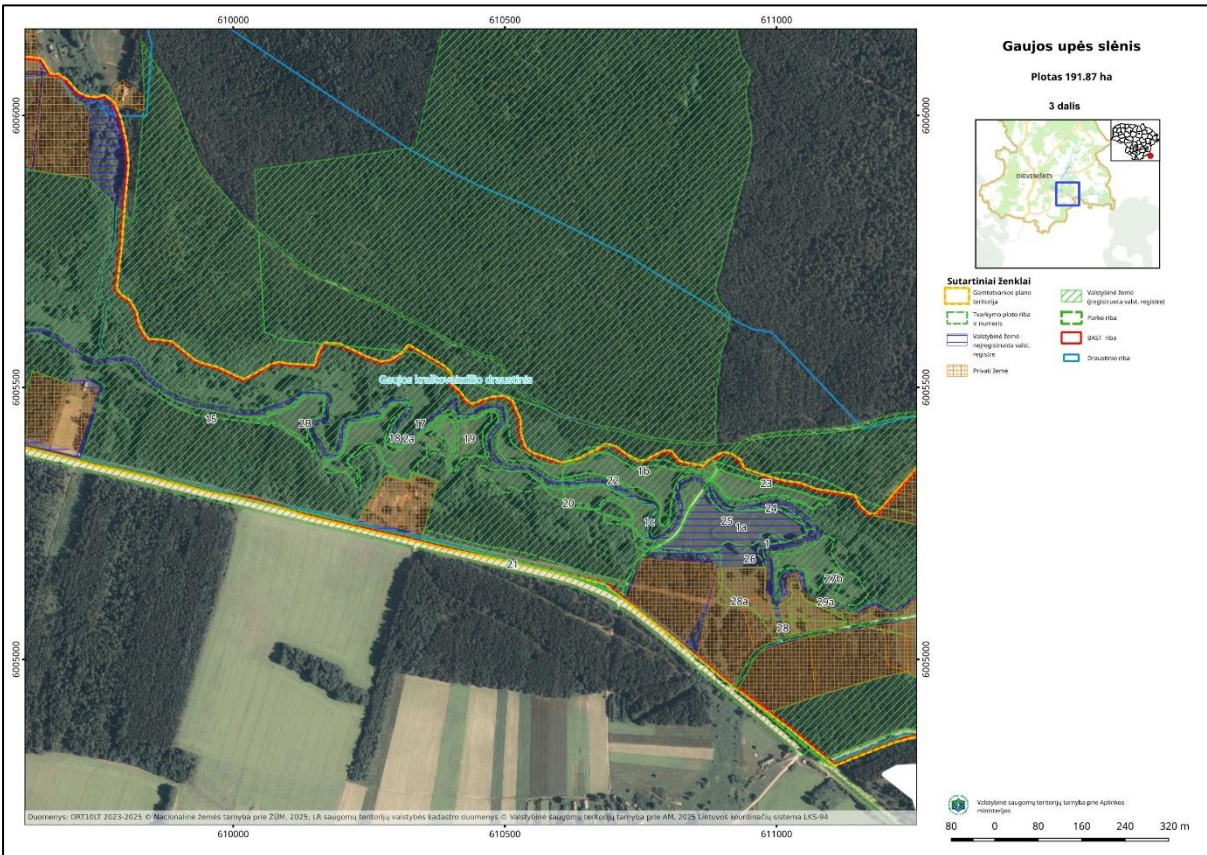
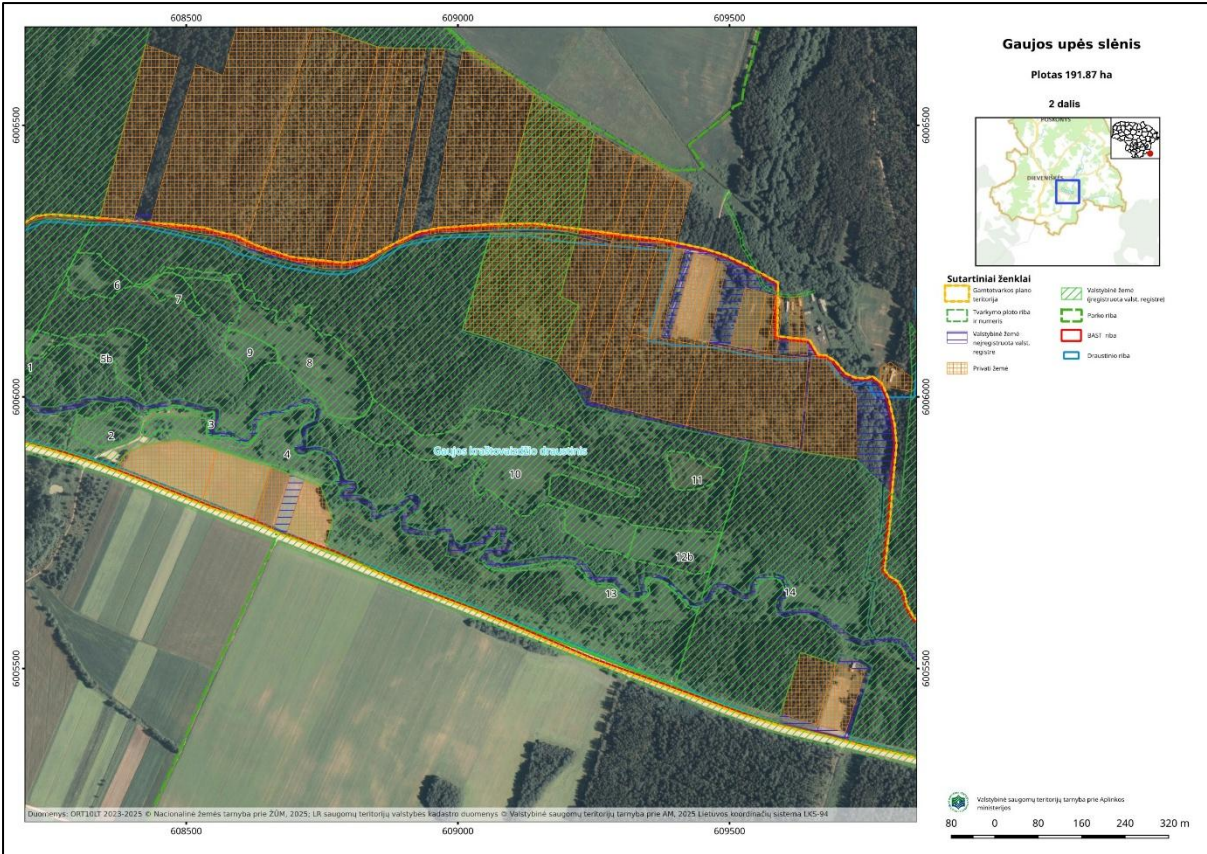


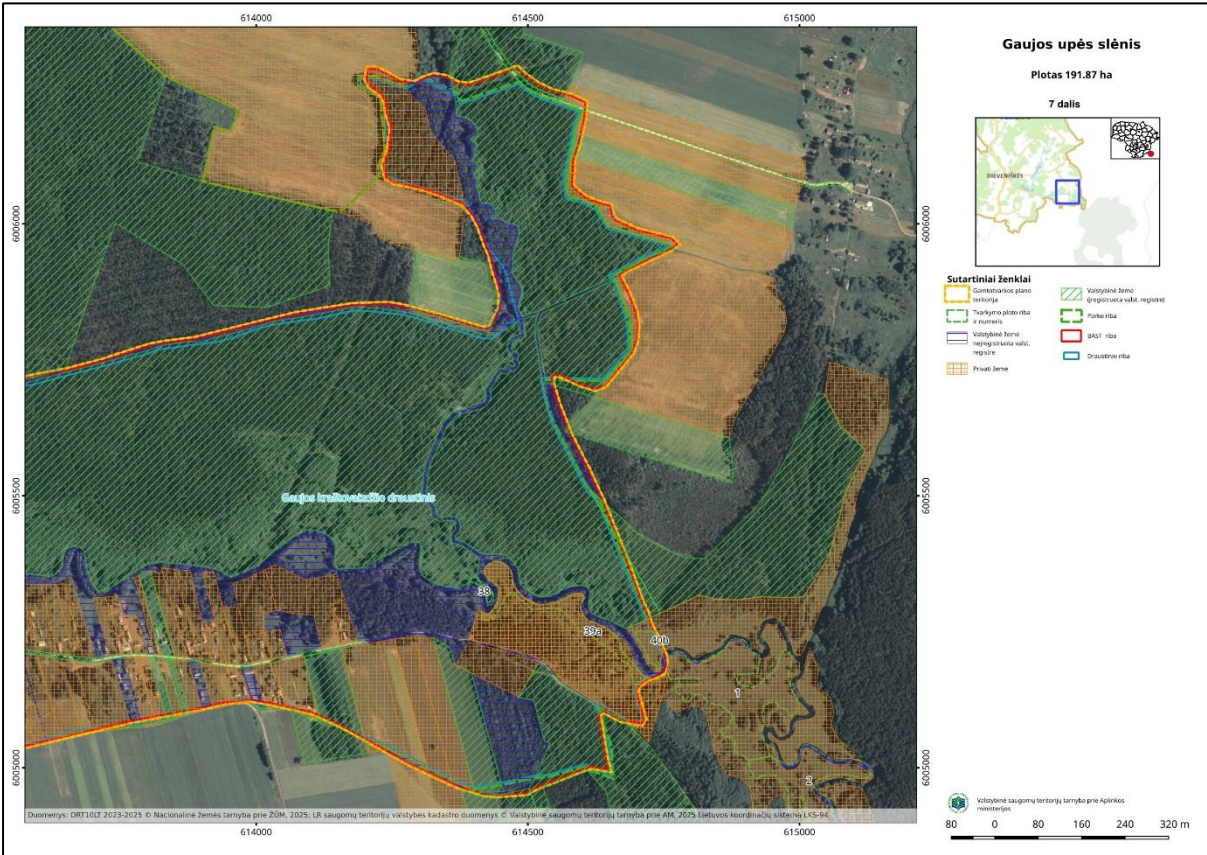
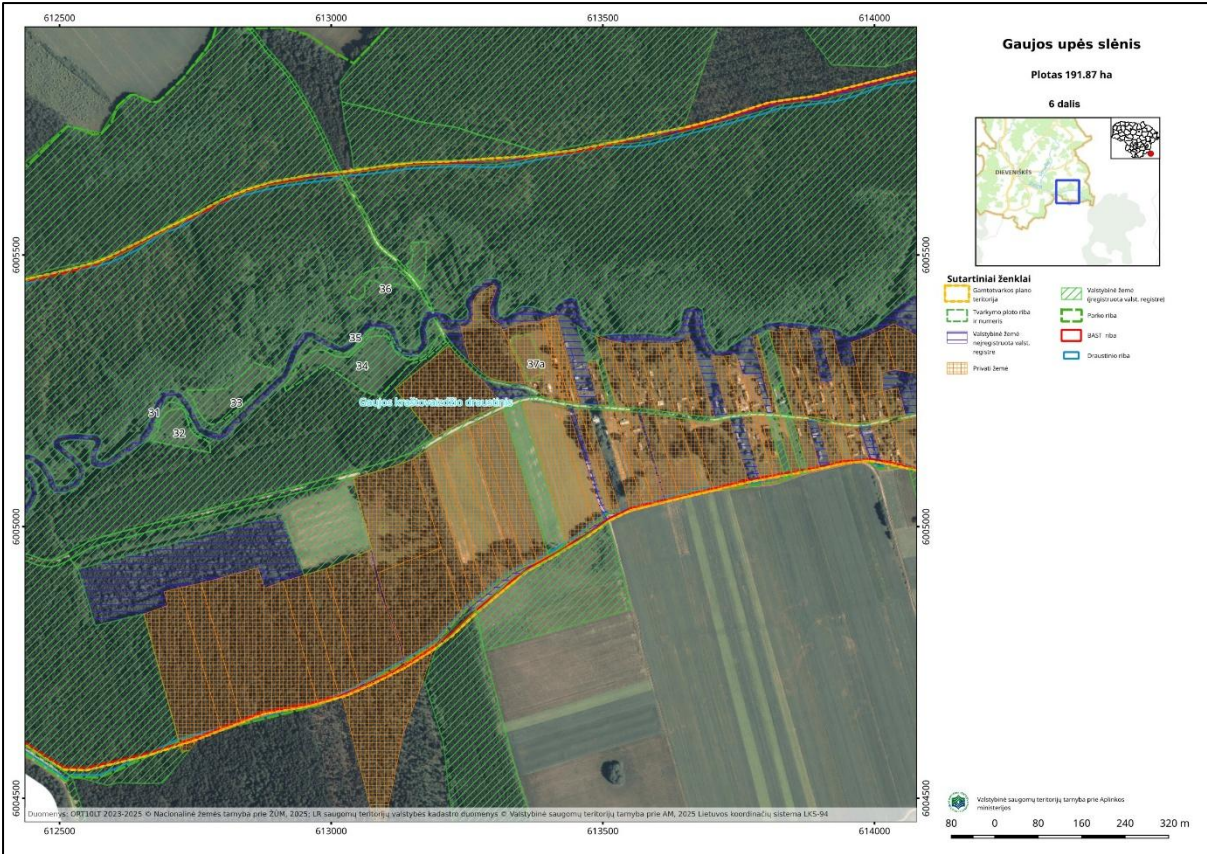


Buveinių apsaugai svarbios teritorijos
„Gaujos upės slėnis“ (kodas LTSAL0002)
gamtotvarkos plano
2 priedas

Tvarkymo plotai







Buveinių apsaugai svarbios teritorijos
 „Gaujos upės slėnis“ (kodas LTSAL0002)
 gamtotvarkos plano
 3 priedas

Žemės naudmenos

