



LIFE INTEGRUOTASIS PROJEKTAS  
„NATURA 2000 TINKLO VALDYMO OPTIMIZAVIMAS LIETUVOJE“  
LIFE-IP-PAF-NATURALIT Nr. LIFE16 IPE/LT/016

**BUVEINIŲ APSAUGAI SVARBIOS TERITORIJOS  
„ASTRUVKOS MIŠKAS“ (KODAS LTSIR0001)  
GAMTOTVARKOS PLANAS**

**VILNIUS, 2024**

<b>PLANAVIMO DOKUMENTAS</b>	BUVEINIŲ APSAUGAI SVARBIOS TERITORIJOS „ASTRUVKOS MIŠKAS“ (KODAS LTSIR0001) GAMTOTVARKOS PLANAS
<b>PLANUOJAMA TERITORIJA</b>	Buveinių apsaugai svarbi teritorija „Astruvkos miškas“ (kodas LTSIR0001), Širvintų rajono savivaldybė.
<b>GAMTOTVARKOS PLANO TIKSLAS</b>	Atkurti palankią Europos Bendrijos svarbos natūralių buveinių: 7110, *Aktyvios aukštapelkės (ne mažesniame kaip 3 ha plote), 9010, *Vakarų taiga (ne mažesniame kaip 10 ha plote), 91D0, *Pelkiniai miškai (ne mažesniame kaip 318 ha plote) būklę ir pasiekti buveinių susiformavimą: 7110, *Aktyvios aukštapelkės (ne mažesniame kaip 16 ha plote), 9010, *Vakarų taiga (ne mažesniame kaip 15 ha plote) 91D0, *Pelkiniai miškai (ne mažesniame kaip 6 ha plote) su joms būdinga struktūra ir rūšių sudėtimi.
<b>PROJEKTAS</b>	LIFE integruotasis projektas „Natura 2000 tinklo valdymo optimizavimas Lietuvoje“, Nr. LIFE16 IPE/LT/016 (LIFE-IP PAF-NATURALIT)
<b>PROJEKTO FINANSAVIMAS</b>	Europos Sąjungos Aplinkos ir klimato politikos programos (LIFE) ir Lietuvos Respublikos valstybės biudžeto lėšos
<b>PLANO ORGANIZATORIUS</b>	Valstybinė saugomų teritorijų tarnyba prie Aplinkos ministerijos, Antakalnio g. 25, 10312 Vilnius, tel. +370 659 29483, el. paštas <a href="mailto:vstt@vstt.lt">vstt@vstt.lt</a> , interneto svetainės adresas <a href="https://vstt.lrv.lt/">https://vstt.lrv.lt/</a>
<b>PLANO RENGĖJAS</b>	Dzūkijos-Suvalkijos saugomų teritorijų direkcijos, Kampelių g. 10, 64351 Aleknonys, Alytaus r. tel. <a href="tel:+37031549540">+370 315 49 540</a> , el. paštas <a href="mailto:dzukija.suvalkija@saugoma.lt">dzukija.suvalkija@saugoma.lt</a> , interneto svetainės adresas <a href="https://dzukijossuvalkijosstd.lrv.lt">https://dzukijossuvalkijosstd.lrv.lt</a>  Informacijos apie priemones valstybiniuose miškuose rengėjas: Valstybės įmonė Valstybinių miškų urėdija, Pramonės pr. 11A, Kaunas, tel. +370 37 49222, el. paštas <a href="mailto:info@vmu.lt">info@vmu.lt</a> , interneto svetainės adresas <a href="https://vmu.lt/">https://vmu.lt/</a>
<b>RENGIMO PAGRINDAS</b>	Valstybinės saugomų teritorijų tarnybos prie Aplinkos ministerijos įgyvendinamo projekto „Natura 2000 tinklo valdymo optimizavimas Lietuvoje“ Nr. LIFE16 IPE/LT/016 (LIFE-IP PAF-NATURALIT) veikla, skirta gamtotvarkos planavimo proceso peržiūrai ir tobulinimui

## Turinys

<b>I. ESAMOS SITUACIJOS APRAŠYMAS IR ĮVERTINIMAS .....</b>	<b>4</b>
<b>II. PLANO TIKSLAI, UŽDAVINIAI, PRIEMONĖS, JŲ ĮGYVENDINIMO EILIŠKUMAS IR GALIMOS PRIEMONIŲ ALTERNATYVOS .....</b>	<b>7</b>
<b>III. INFORMACIJA APIE PRIEMONES VALSTYBINIUOSE MIŠKUOSE .....</b>	<b>18</b>
<b>IV. UŽ PRIEMONIŲ ĮGYVENDINIMĄ ATSAKINGI SUBJEKTAI IR PRIEMONĖMS ĮGYVENDINTI REIKALINGI IŠTEKLIAI .....</b>	<b>32</b>
<b>V. PLANO ĮGYVENDINIMO STEBĖSENA IR PERŽIŪRA .....</b>	<b>32</b>
<b>VI. PRIEDAI .....</b>	<b>33</b>

## I. ESAMOS SITUACIJOS APRAŠYMAS IR ĮVERTINIMAS

1. Astruvkos miško gamtotvarkos planas (toliau – Planas) parengtas teritorijai, įtrauktai į gamtinių buveinių apsaugai svarbių teritorijų (toliau – BAST) sąrašą pavadinimu „Astruvkos miškas“ (LTSIR0001). Planas parengtas vadovaujantis Saugomų teritorijų gamtotvarkos planų, tikslinių programų ir veiksmų planų rengimo tvarkos aprašu, patvirtintu Lietuvos Respublikos aplinkos ministro 2024 m. gegužės 28 d. įsakymu Nr. D1-180 „Dėl Saugomų teritorijų gamtotvarkos planų, tikslinių programų ir veiksmų planų rengimo tvarkos aprašo patvirtinimo“ (toliau – Aprašas).

2. Astruvkos miškas (toliau – Teritorija) yra Širvintų rajono savivaldybėje, Gelvonų, Čiobiškio seniūnijose. Teritorijos, kuriai parengtas Planas, plotas yra 648,95 ha. Teritorija patenka į Lygiaraisčio valstybinį telmologinį draustinį (toliau – Draustinis). Teritorija, kaip ir Draustinis, priskirta Dzūkijos-Suvalkijos saugomų teritorijų direkcijos (toliau – Direkcija) priežiūrai, apsaugai ir tvarkymui užtikrinti.

3. Lietuvos Respublikos aplinkos ministro 2018 m. balandžio 19 d. įsakymu Nr. D1-317 „Dėl Buvėinių apsaugai svarbių teritorijų nustatymo“, Astruvkos miškas įtrauktas į BAST sąrašą. Papildomai įvertinus BAST apsaugos tiksluose nurodytų vertybių plotus, siūloma juos koreguoti. Planuojamuose keisti apsaugos tiksluose įvardintos vertybės (įskaitant jų būklės vertinimą ir apsaugos tikslą), Saugomų rūšių informacinėje sistemoje (toliau – SRIS) pateikti duomenys pateikiami 1 lentelėje.

**1 lentelė.** Informacija apie saugomas vertybes.

Eil. Nr.	Vertybė	Apsaugos statusas	Vertybės būklė	Apsaugos tikslas	Specifinės kriterijų vertės teritorijoje
1.	<b>7110, *Aktyvios aukštapelkės</b>	BD I	Bloga – 3 ha Potenciali buvėinė – 16 ha	Bendras buvėinės „7110, *Aktyvios aukštapelkės“ apsaugos tikslo plotas yra 19 ha, kuriame reikia atkurti gerą buvėinės būklę ne mažesniame kaip 3 ha plote ir pasiekti susiformavimą ne mažesniame kaip 16 ha plote.	Taikomos visos GAB rinkinio kriterijų tikslinės vertės.
2.	<b>9010, *Vakarų taiga</b>	BD I	Gera – 26 ha Bloga – 10 ha Potenciali buvėinė – 20 ha	Bendras buvėinės „9010, *Vakarų taiga“ apsaugos tikslo plotas yra 56 ha, kuriame reikia išsaugoti gerą būklę ne mažesniame kaip 26 ha plote, atkurti gerą būklę ne mažesniame kaip 10 ha plote ir pasiekti susiformavimą ne mažesniame kaip 15 ha plote.	Taikomos visos GAB rinkinio kriterijų tikslinės vertės.

3.	<b>91D0, *Pelkiniai miškai</b>	BD I	Gera – 59 ha Bloga – 320 ha Potenciali buveinė – 6 ha	Bendras buveinės „91D0, *Pelkiniai miškai“ apsaugos tikslas plotas yra 383 ha, kuriame reikia išsaugoti gerą būklę ne mažesniame kaip 59 ha plote, atkurti gerą būklę ne mažesniame kaip 318 ha plote ir pasiekti susiformavimą ne mažesniame kaip 6 ha plote	Taikomos visos GAB rinkinio kriterijų tikslinės vertės.
4.	Plačialapė klumpaitė ( <i>Cypripedium calceolus</i> )	BD II, SRS	Stebėtas vegetuojanti s augalas 2013-07-30. Nėra duomenų apie populiacijos būklę.		
5.	Miškinė dirsuolė ( <i>Bromopsis benekenii</i> )	SRS	Stebėtas vegetuojanti s augalas 2014-07-12. Nėra duomenų apie populiacijos būklę.		
6.	Juodasis gandras ( <i>Ciconia nigra</i> )	PD I, SRS	Stebėtas suaugęs individas veisimosi vietoje 2018-08-07. Nėra duomenų apie populiacijos būklę.		

*Sutrumpinimai: BD – 1992 m. gegužės 21 d. Tarybos Direktyva 92/43/EEB dėl natūralių buveinių ir laukinės faunos bei floros apsaugos, I, II priedai*

*PD – 2009 m. lapkričio 30 d. Europos Parlamento ir Tarybos direktyva 2009/147/EB dėl laukinių paukščių apsaugos (kodifikuota redakcija), I priedas*

*SRS - Lietuvos Respublikos saugomų gyvūnų, augalų ir grybų sąrašas (<https://e-seimas.lrs.lt/portal/legalAct/lt/TAD/TAIS.219902/asr>);*

*GAB – Europos Bendrijos svarbos natūralių buveinių ir rūšių buveinių geros apsaugos būklės kriterijai.*

*Pastaba: paryškinti vertybių pavadinimai, nurodyti apsaugos tiksluose.*

4. Draustinyje esantys miškai priskirti IIA miškų grupei. Valstybinius miškus valdo valstybės įmonės Valstybinių miškų urėdijos (toliau – VĮ VMU) Ukmergės regioninis padalinys. Vienas iš Teritorijos tvarkymo plotų (0,24 ha) yra valstybinėje žemėje, kurios patikėtinis yra Nacionalinė žemės tarnyba prie Aplinkos ministerijos (toliau – NŽT). Privačiame sklype vakarinėje Teritorijos dalyje tvarkymo priemonės neplanuojamos (priemonės planuojamos tik valstybinėje miško žemėje).

**2 lentelė. Žemėnaudos pasiskirstymas**

Žemėnauda	Plotas, ha
Griovio trasa	0,11
Kirtavietė	2,12
Miškas	0,12
Miško želdiniai	58,14
Pašarų aikštelė	0,6
Pelkės	2,79
Ryšių trasa	0,14
Savaiminis medynas	583,64
Upeliai, kanalai, drenažo grioviai	0,07
Žuvęs medynas	0,67
Kita	0,55
VISO	648,95

5. Vakarinėje, šiaurinėje teritorijos dalyje šalia miško tęsiasi sausinamieji grioviai, taip pat pietinėje Teritorijos dalyje esančiu grioviu vanduo teka į Rynos upelį ir tai daro neigiamą įtaką buveinėms 91D0, \*Pelkiniai miškai ir 7110, \*Aktyvios aukštapelkės. 7110, \*Aktyvių aukštapelkių buveinėje būklės blogėjimas pasireiškia pelkei nebūdingų ekologinių formų pušų augimu, buveinei nebūdingų krūmokšnių (gailių, vaivorų) vešėjimu, higrofilinių žolinių augalų (pvz. baltoji saidra) ir įvairių rūšių saulašarės nykimu, kiminių rūšių skaičiaus mažėjimu. Buveinėje 91D0, \*Pelkiniai miškai pokyčiai dėl hidrologinių sąlygų sutrikdymo pasireiškia intensyviai augančių medžių buvimu ir kitų ardu struktūros pokyčiais, tokiais kaip beržų ir eglėlių pomiškio atsiradimas ar sutankėjimas, šalteksnių trako suvešėjimas, nebūdingų rūšių krūmokšnių, ypač mėlynės, atsiradimas ir dominavimas, apskritalapės saulašarės nykimas, kiminių rūšių sudėties ir jų projekcinio padengimo mažėjimas, miškui būdingų samanų suvešėjimas. Įgyvendinant hidrologinio režimo atstatymo projektą svarbu iškirsti visą sumedėjusią augaliją buveinėje 7110, \*Aktyvios aukštapelkės ir dalį medžių (beržus, egles ir greitai augančias pušis) buveinėje 91D0, \*Pelkiniai miškai. Beržai ir greitai augančios pušys didina vandens garinimą, dėl ko hidrologinės sąlygos dar pablogėja ir lemia tolesnę buveinės ir durpių klogo degradaciją. Taip pat būtina įvertinti sausinimo griovį besitęsiantį 7 ir 18 kvartaluose, esant poreikiui jį patvenkti siekiant atkurti gerą 91D0, \*Pelkiniai miškai buveinės būklę.

## II. PLANO TIKSLAI, UŽDAVINIAI, PRIEMONĖS, JŲ ĮGYVENDINIMO EILIŠKUMAS IR GALIMOS PRIEMONIŲ ALTERNATYVOS

6. Plano tikslas – atkurti palankią Europos Bendrijos (toliau – EB) svarbos natūralių buveinių: 7110, \*Aktyvios aukštapelkės (ne mažesniame kaip 3 ha plote), 9010, \*Vakarų taiga (ne mažesniame kaip 10 ha plote), 91D0, \*Pelkiniai miškai (ne mažesniame kaip 318 ha plote) būklę ir pasiekti buveinių susiformavimą: 7110, \*Aktyvios aukštapelkės (ne mažesniame kaip 16 ha plote), 9010, \*Vakarų taiga (ne mažesniame kaip 15 ha plote) 91D0, \*Pelkiniai miškai (ne mažesniame kaip 6 ha plote) su joms būdinga struktūra ir rūšių sudėtimi.

**3 lentelė.** Priemonių įgyvendinimo planas

Plano uždavinys	Gamtotvarkos priemonė	Atsakinga institucija	Gamtotvarkos priemonės įvykdymo terminas arba periodiškumas
1. Užtikrinti buveinių 7110,*Aktyvios aukštapelkės, 91D0, *Pelkiniai miškai tinkamą vandens lygio režimą	1.1. organizuoti hidrologinio režimo atstatymo projekto parengimą	Direkcija	I metai
	1.2. įgyvendinti hidrologinio režimo atstatymo projektą	Direkcija, VĮ VMU	II metai
2. Atkurti buveinės 7110, *Aktyvios aukštapelkės buveinės palankią būklę ar pasiekti šios buveinės susiformavimą	2.1. kirsti sumedėjusią augaliją, šalinti biomasę iš Teritorijos	Direkcija, VĮ VMU	II metai
	2.2. kirsti atžalas, šalinti biomasę iš Teritorijos	VĮ VMU, Direkcija	III-IV, vėliau pagal poreikį, bet ne rečiau nei kas 2 metai
3_Sudaryti sąlygas atsikurti gerai buveinės 9010, *Vakarų taiga būklei	3.1. nešalinti negyvos medienos (alternatyva - didinti negyvos medienos kieki papildomomis priemonėmis).	VĮ VMU, Direkcija	II metai

4. Sudaryti sąlygas atsikurti gerai buveinės 91D0, *Pelkiniai miškai būklei	4.1. kirsti beržus, egles ir intensyviai augančias pušis, pašalinti biomasę iš Teritorijos	Direkcija, VĮ VMU	II metai
	4.2. kirsti beržų atžalas, kirsti ir/ar rauti pušes, pašalinti biomasę iš Teritorijos	VĮ VMU, Direkcija	III, IV metai, vėliau pagal poreikį, bet ne rečiau nei kas antri metai

7. Papildoma informacija apie uždavinių įgyvendinimą.

**1 uždavinys, 1.1., 1.2 priemonės.** Hidrologinio režimo atstatymas yra būtinas gerai būklei atkurti ir sudaryti tinkamas sąlygas šioms buveinėms: 91D0, \*Pelkiniai miškai, 7110, \*Aktyvios aukštapelkės. Rengiant hidrologinio režimo atstatymo projektą, vertinti reikėtų ne tik esamus melioracinius ar kitus griovius (pažymėti projektuojamų gamtotvarkos priemonių lokalizacijos schemeje, 3 priede), bet ir visą Teritoriją (esant poreikiui – ir už Teritorijos ribų). Šio projekto rengimo metu įvertinama, kokią įtaką, kokiam plote EB svarbos buveinėms turės siūlomi tvenkimai, taip pat kaip tai gali paveikti privačios nuosavybės sklypus, ar kertami medžiai gali būti panaudojami patvankų statybai, taip pat įvertinama, ar priemonės įgyvendinimas (ypač jei būtų reikalingi ir kirtimo darbai) neturės neigiamos įtakos juodojo gandro buveinės būklei. Pirmiausia parengiamas ir įvertinamas hidrologinio režimo atstatymo projektas, o sekančiais metais atliekami kirtimai kartu su hidrologinio režimo atstatymo projekto įgyvendinimu.

**2 uždavinys, 2.1., 2.2 priemonės, 1-5 tvarkymo plotai.** Buveinės 7110, \*Aktyvios aukštapelkės plotai dėl sutrikdytų hidrologinių sąlygų degraduoja: kinta samanų dangos ir žolinių augalų bei krūmokšnių rūšių sudėtis, buveinė apauginėja beržais ir ne pelkinių ekologinių formų pušimis, kurie turi neigiamos įtakos buveinei ir durpių klogo būklei dėl intensyvesnio vandens išgarinimo iš pelkės. Todėl reikia iškirsti sumedėjusią augaliją, paliekant tik pelkinių ekologinių formų pušis (pušys, kurių sulėtėjęs augimas dėl mineralinių maisto medžiagų ir deguonies šaknų srityje trūkumo), biomasę pašalinti iš Teritorijos. Po metų kirsti beržų atžalas, kirsti jaunas pušes, biomasę pašalinti iš Teritorijos. Šias priemones įgyvendinti bent 2–3 metus iš eilės, vėliau – pagal poreikį. Efektyvesnis būdas jaunoms pušelėms naikinti – rovimas. Tai galima daryti neatsižvelgiant į sezoną. Rovimo darbus atlikti kas antri metai. Tinkamiausios sąlygos kirtimo darbams atlikti būtų esant įšalui, tačiau dažnai jis nesusiformuoja. Todėl siūloma medžių ir jų atžalų kirtimus atlikti tik su specialia technika, ar rankiniu būdu, nuo rugpjūčio 20 d. iki kovo 1 d., siekiant kuo mažesnio neigiamo poveikio buveinėms.

**3 uždavinys, 3.1. priemonė, 6 ir 7 tvarkymo plotai.** Buveinėje 9010, \*Vakarų taiga vienas iš geros apsaugos būklės kriterijų yra stambios negyvos medienos kiekis, kurios trūksta daugelyje buveinės plotų. Todėl svarbiausia nešalinti visos susidarančios negyvos stambios medienos. Taip pat šiai priemonei gali būti taikoma alternatyva, kada dirbtinai sukuriama negyvos medienos kiekis. Šią alternatyvą siūloma taikyti **6 ir 7 tvarkymo plotuose**. Prieš alternatyvios priemonės įgyvendinimą rekomenduojama papildomai informuoti visuomenę apie priemonę, jos naudą. **6 tvarkymo plote** kirsti arba nužievinti žiedo forma (žiedinti) stambesnius nei 20 cm medžius, kad negyva mediena sudarytų (įskaitant jau esamą stambią negyvą medieną) 15-20 m<sup>3</sup>/ha. Žiedinimo priemonė - tai krūtinės aukštyje, apie 30 cm pločio

juostoje žievės nuskutimas/nulupimas iki medienos (svarbu nužievinti brazdą). Žiedinti pušis, o egles nukirtus nužievinti. **7 tvarkymo plote** tik kirsti visų rūšių medžius (stambesnius nei 20 cm), kad negyva mediena sudarytų (įskaitant jau esamą stambią negyvą medieną) 15-20 m<sup>3</sup>/ha. Nukirstas egles nužievinti. Priemonių įgyvendinimo laikas 6 ir 7 tvarkymo plotuose – nuo rugpjūčio 20 d. iki kovo 1 d.

**4 uždavinys, 4.1, 4.2 priemonės, 8-22 tvarkymo plotai.** Buveinėje 91D0, \*Pelkiniai miškai pirmiausia kirsti greitai augančias pušis, beržus. Kirsti pušis iki 0,6 skalsumo 14, 15, 18, 19, 20 tvarkymo plotuose, o 8-13, 16, 17, 17a, 21, 22 – iki minimalaus 0,3 skalsumo, paliekant visuose tvarkymo plotuose pelkines pušies ekologines formas. Tinkamiausios sąlygos darbams atlikti būtų esant išalui, tačiau dažnai jis nesusiformuoja. Todėl siūloma atlikti darbus su specialia technika ar rankiniu būdu rugpjūčio 20 – kovo 1 d. laikotarpiu, siekiant kuo mažesnio neigiamo poveikio buveinėms. Biomasa šalinama iš Teritorijos.

Tvarkymo plotai apima dalį buveinių 9010,\*Vakarų taiga, 91D0, \*Pelkiniai miškai plotų, nes kitai daliai reikalinga stebėti būklę atkūrus hidrologines sąlygas, nekirsti, nešalinti negyvos medienos.

**4 lentelė. Informacija apie tvarkymo plotus**

Tvarkymo ploto Nr.	Tvarkytinas plotas, ha	EB svarbos natūralios buveinės kodas, jos užimamas plotas (pažymint, kurioms buveinėms nustatyti apsaugos tikslai)	Saugomos rūšys, rūšies buveinės užimamas plotas ar individų skaičius (pažymint, kurios rūšys yra EB svarbos ir kurioms nustatyti apsaugos tikslai)	Žemės nuosavybės forma (valstybinė ar privati), valstybinės žemės valdytojai (jei valdytojas VĮ VMU-įrašomas ir regioninis padalinys)	Žemės naudmenos, jų užimami plotai, ha	Miškų kvartalų ir sklypų Nr., miško grupė	Gamtinės sąlygos ir kitos tvarkymui svarbios aplinkybės
1	2,92	<b>7110</b> 2,92 ha		Valstybinė, VĮ VMU Ukmergės regioninis padalinys	Savaiminis medynas (1,42 ha) Pelkės (1,5 ha)	28 (24,29) 29 (19)	Sausa
2	3,55	<b>7110</b> 3,55 ha		Valstybinė, VĮ VMU Ukmergės	Savaiminis medynas (3,55 ha)	28 (28,29) 38 (2)	Sausa

				regioninis padalinys			
3	3,56	<b>7110</b> 3,56 ha		Valstybinė, VĮ VMU Ukmergės regioninis padalinys	Savaiminis medynas (3,56 ha)	38 (2,3) 39 (1,6,7)	Sausa
4	7,98	<b>7110</b> 7,98 ha		Valstybinė, VĮ VMU Ukmergės regioninis padalinys	Savaiminis medynas (7,98 ha)	39 (10,6,7,8,9)	Sausa
5	1,56	<b>7110</b> 1,56 ha		Valstybinė, VĮ VMU Ukmergės regioninis padalinys	Savaiminis medynas (1,56 ha)	40 (5)	Sausa
6	2,62	<b>9010b</b> 2,62 ha		Valstybinė, VĮ VMU Ukmergės regioninis padalinys	Miško želdiniai (0,01 ha); Savaiminis medynas (2,61 ha)	55 (22,23,24,26)	Sausa
7	9,56	<b>9010b</b> 9,56 ha		Valstybinė, VĮ VMU Ukmergės	Savaiminis medynas (9,56 ha)	39 (11,13,14,15), 40 (10,11,12,13,1	Sausa

				regioninis padalinys		4,15,5,9), 41 (6,7,8)	
8	45,22			Valstybinė, VĮ VMU Ukmergės regioninis padalinys		30 (16,17,18,19,20,21,23,24), 31 (14,15) 39 (1,10,11,14,4,5,6,9) 40 (1,14,2,3,4,5,6,7,8,9) 41 (1,10,2,3,4,6,9)	Sausa
		<b>91D0a</b> 45,22 ha			Miško želdiniai (0,01 ha); Savaiminis medynas (45,2 ha)		
9	20,49			Valstybinė, VĮ VMU Ukmergės regioninis padalinys		33 (13,14,15,16,17,19) 34 (11,12) 42 (14) 43 (2,3,4,5,6,7,8,9) 44 (1,10,12,15,2,6,9)	Sausa
		<b>91D0a</b> 20,49 ha			Miško želdiniai (0,005 ha) Savaiminis medynas (20,48 ha)		

10	21,13	<b>91D0a</b> 21,13 ha		Valstybinė, VĮ VMU Ukmergės regioninis padalinys	Miško želdiniai (0,05 ha); Savaiminis medynas (21,08 ha)	26 (18,19,21,22,2 3,25) 27 (11,12,16), 32 (1,2,3) 33 (1,10,11,13,2,3 ,4,5,6,8,9) 34 (1,2)	Sausa
11	20,54	<b>91D0a</b> 20,54 ha		Valstybinė, VĮ VMU Ukmergės regioninis padalinys	Miško želdiniai (0,04 ha); Savaiminis medynas (20,29 ha)	28 (22,27,28,29) 29 (19,22,26,27) 38 (1,11,12,18,2,3 ,4,6,7,9) 39 (1,11,12,13,6,7 ,8,9)	Sausa
12	11,16	<b>91D0a</b> 11,16 ha		Valstybinė, VĮ VMU Ukmergės regioninis padalinys	Savaiminis medynas (11,16 ha)	29 (24) 30 (10,11,14,15,1 6,17,18,19,20, 21,22) 40 (1)	Sausa

13	13,85	<b>91D0a</b> 13,85 ha		Valstybinė, VĮ VMU Ukmergės regioninis padalinys	Savaiminis medynas (13,85 ha)	44 (21) 54 (2,3) 55 (18,2,3,4)	Sausa
14	12,53	<b>91D0b</b> 12,53 ha		Valstybinė, VĮ VMU Ukmergės regioninis padalinys	Miško želdiniai (0,01 ha); Savaiminis medynas (12,52 ha)	55 (10,18,19,20,22,23,24,3,9) 57 (12,2,3)	Sausa
15	2,39	<b>91D0b</b> 2,39 ha		Valstybinė, VĮ VMU Ukmergės regioninis padalinys	Savaiminis medynas (2,39 ha)	55 (10,11,5,6,7)	Sausa
16	18,21	<b>91D0a</b> 18,21 ha		Valstybinė, VĮ VMU Ukmergės regioninis padalinys	Savaiminis medynas (18,21 ha)	26 (12,17,18,19,23,25) 27 (10,11,12,13,14,15,16) 34 (1)	Sausa
17	1,36	<b>91D0a</b> 1,36 ha		Valstybinė, VĮ VMU Ukmergės	Savaiminis medynas (1,36 ha)	27 (307,7,8,9)	Sausa

				regioninis padalinys			
17a	0,24	<b>91D0a 0,24 ha</b>		Valstybinė, NŽT*	Savaiminis medynas (0,24 ha)	27 (307)	Sausa
18	2,47	<b>91D0b 2,47 ha</b>		Valstybinė, VĮ VMU Ukmergės regioninis padalinys	Savaiminis medynas (2,47 ha)	27 (10,13,14,15,2,6,7,8,9)	Sausa
19	5,71	<b>91D0d 5,71 ha</b>		Valstybinė, VĮ VMU Ukmergės regioninis padalinys	Savaiminis medynas (5,71 ha)	26 (11,12,16,17,18,6,8) 27 (10,2,3,6,7)	Sausa
20	0,7	<b>91D0a 0,7 ha</b>		Valstybinė, VĮ VMU Ukmergės regioninis padalinys	Savaiminis medynas (0,7 ha)	31 (10,11,6,9)	Sausa
21	0,55	<b>91D0a 0,55 ha</b>		Valstybinė, VĮ VMU Ukmergės regioninis padalinys	Savaiminis medynas (0,55 ha)	31 (11,13,14)	Sausa

22	1,88	<b>91D0b</b> 1,88 ha		Valstybinė, VĮ VMU Ukmergės regioninis padalinys	Savaiminis medynas (1,88 ha )	38 (10,11,16,5,9)	Sausa
23**	0,54			Valstybinė, VĮ VMU Ukmergės regioninis padalinys			
24**	0,98			Valstybinė, VĮ VMU Ukmergės regioninis padalinys, privati, NŽT			
25**	0,19			Valstybinė, VĮ VMU Ukmergės regioninis padalinys, NŽT			
26**	0,38			Valstybinė, VĮ VMU Ukmergės			

				regioninis padalinys			
--	--	--	--	-------------------------	--	--	--

*Pastaba: paryškinti EB svarbos buveinių kodai, nurodyti Apsaugos tiksluose.*

*\*Tvarkymo plotai patikėjimo teise valdomi NŽT.*

*Miško grupės, kita miškotvarkos informacija pateikiama III skyriuje.*

*\*\*Preliminarūs tvarkymo plotai, kuriuose vertinama griovių įtaką hidrologiniam režimui. Neatskiriama pagal nuosavybę, nes tik po hidrologinio režimo atstatymo projekto parengimo bus detalizuota galimos patvankos vieta ar kitų šiam projektui įvykdyti reikalingų priemonių įgyvendinimo vieta.*

### III. INFORMACIJA APIE PRIEMONES VALSTYBINIUOSE MIŠKUOSE

8. Plane išskirtuose tvarkymo plotuose, kurie patenka į valstybinės reikšmės miškus, projektuojami biologinės įvairovės palaikymo miško kirtimai bei kitos priemonės (atvirų buveinių palaikymas, palaikomosios gamtotvarkos priemonės, medžių žiedinimas ir kt.). Vadovaujantis Miško kirtimų taisyklėmis, patvirtintomis Lietuvos Respublikos aplinkos ministro 2010 m. sausio 27 d. įsakymu Nr. D1-79 „Dėl Miško kirtimų taisyklių patvirtinimo“, biologinės įvairovės palaikymo miško kirtimai skirti reguliuoti miškuose augančių uogienojų ir vaistinių augalų apšvietimo sąlygas, saugomų rūšių ir (arba) Europos Bendrijos svarbos natūralių buveinių gerai apsaugos būklei išsaugoti, atkurti, sudaryti sąlygas buveinės suformavimui, gerinti medžiojamųjų gyvūnų mitybos sąlygas, reguliuoti vandens telkinių pakrančių apaugimą, saugoti pelkes, smėlynus ir kitus plotus nuo apaugimo sumedėjusia augalija ir kitoms gamtotvarkos priemonėms, numatytoms vidinės miškotvarkos projektų sudedamosiomis dalimis priskirtuose gamtotvarkos planuose, tikslinėse programose, veikslių planuose, saugomų rūšių apsaugos ir veikslių planuose, invazinių rūšių gausos reguliavimo veikslių planuose ar medžioklėtvarkos projektuose, invazinių rūšių gausai reguliuoti. Buveinių apsaugai svarbių teritorijų sąrašo, patvirtinto Lietuvos Respublikos aplinkos ministro 2018 m. balandžio 19 d. įsakymu Nr. D1-317 „Dėl buveinių apsaugai svarbių teritorijų nustatymo“, prieduose nurodytų gamtinių buveinių ribose, kuriose numatyta atkurti gerą buveinės būklę ar pasiekti buveinės susiformavimą, biologinės įvairovės palaikymo kirtimai projektuojami vidinės miškotvarkos projektuose ir kai jie nenumatyti gamtotvarkos planuose, tikslinėse programose, veikslių planuose, saugomų rūšių apsaugos ir veikslių planuose, invazinių rūšių gausos reguliavimo veikslių planuose pagal šiuo įsakymu buveinėms patvirtintus geros apsaugos būklės kriterijus.

Vadovaujantis Aprašo 20 punkto reikalavimais, šis Planas viešinamas ir papildomai derinamas, tvirtinamas ir skelbiamas vadovaujantis Vidinės miškotvarkos projektų rengimo taisyklėmis, patvirtintomis Lietuvos Respublikos aplinkos ministro 2006 m. rugsėjo 1 d. įsakymu Nr. D1-406 „Dėl Miškų tvarkymo schemų ir Vidinės miškotvarkos projektų rengimo taisyklių patvirtinimo“.

Šio Plano sprendiniai yra VĮ VMU patikėjimo teise valdomų Ukmergės regioninio padalinio administruojamų miškų vidinės miškotvarkos projekto, patvirtinto Valstybinių miškų tarnybos direktoriaus 2020 m. sausio 13 d. įsakymu Nr. 11-20-V, sudedamoji dalis.

Bendras biologinės įvairovės palaikymo miško kirtimais apimamas plotas – 208,26 ha, išskertamas tūris – apie 10612 m<sup>3</sup>. Kirtimai numatyti tvarkymo plotuose Nr. 1 (1,42 ha), Nr. 2 (3,55 ha), Nr. 3 (3,55 ha), Nr. 4 (7,97 ha), Nr. 5 (1,56 ha), Nr. 6 (2,62 ha), Nr. 7 (9,59 ha), Nr. 8 (45,25 ha), Nr. 9 (20,49 ha), Nr. 10 (21,14 ha), Nr. 11 (20,35 ha), Nr. 12 (11,12), Nr. 13 (13,86 ha), Nr. 14 (12,55 ha), Nr. 15 (2,37 ha), Nr. 16 (18,21 ha), Nr. 17 (1,36 ha), Nr. 18 (2,47 ha), Nr. 19 (5,71 ha), Nr. 20 (0,7 ha), Nr. 21 (0,55 ha), Nr. 22 (1,87 ha). Atlikus biologinės įvairovės palaikymo miško kirtimus atvirose buveinėse, miškas atkuriamas nebus. Įgyvendinus gamtotvarkos priemones, medyno rūšinė sudėtis pakis pelkinėse augavietėse – dominuos pelkinių ekologinių formų pušys, sumažės beržo ir intensyviai augančių pušų dalis. Tai turės įtakos ir savaiminiam atsikūrimui – mažės beržo dalis. Medynų sanitarinei būklei žybaus poveikio nebus. Detalus kirtimų įgyvendinimo eigos aprašymas pateikiamas skyrelyje „Papildoma informacija apie uždavinių įgyvendinimą“. Sklypai, kuriuose projektuojami gamtotvarkos darbai nurodyti 5 lentelėje. Tvarkymo plotų lokalizacija VĮ VMU Ukmergės

regioninio padalinio patikėjimo teise valdomuose valstybinės reikšmės miškuose pateikiama grafinėje dalyje.

Priskiriant Plane numatytas priemones vidinės miškotvarkos projekto sudedamajai daliai, patvirtintos kirtimų normos nebus keičiamos.

5 lentelė. Projektuojami biologinės įvairovės palaikymo miško kirtimai ir kitos tvarkymo priemonės valstybinės reikšmės miškuose

Tvarkymo plotas								Tūris 1 ha, m <sup>3</sup>	Kirtimo intensyvumas %	Iškertamas tūris, m <sup>3</sup>	Priemonės pavadinimas (aprašymas)
Nr.	Kv.	Skł.	Rūšinė sudėtis arba žemės naudmena	Augavietė	Mišku grupė	Sklypo plotas, ha	Tvarkymo plotas sklype, ha				
<b>Žaliosios girininkija</b>											
1	28	24	9P 1B	Pa	IIA	0,6	0,02	200	100	4	<b>Biologinės įvairovės palaikymo miško kirtimai</b> (2.1 kirsti sumedėjusių augaliją, pašalinti biomasę iš Teritorijos)
	28	25	Pelkė	Pa	IIA	2,2	1,50				<b>Sumedėjusios augalijos šalinimas pelkėje</b> (2.1 kirsti sumedėjusių augaliją, šalinti biomasę iš Teritorijos)
	29	19	4P 3P 1P 2B	Pa	IIA	2,9	1,40	25	100	35	<b>Atvirų buveinių palaikymas</b> (2.2 kirsti ataugusias atžalas, šalinti biomasę iš Teritorijos)
<b>Iš viso:</b>							<b>2,92</b>			<b>39</b>	
2	28	28	8P 2P	Pa	IIA	0,8	0,04	33	100	1	<b>Biologinės įvairovės palaikymo miško kirtimai</b> (2.1 kirsti sumedėjusių augaliją, pašalinti biomasę iš Teritorijos)
	28	29	7P 2P 1B	Pa	IIA	7,7	0,02	107	100	2	
	38	2	3P 3P 1P 1P 2B	Pa	IIA	6,4	3,49	33	100	115	<b>Atvirų buveinių palaikymas</b> (2.2 kirsti ataugusias atžalas, pašalinti biomasę iš Teritorijos)
<b>Iš viso:</b>							<b>3,55</b>			<b>118</b>	
3	38	2	3P 3P 1P 1P 2B	Pa	IIA	6,4	0,75	33	100	25	<b>Biologinės įvairovės palaikymo miško kirtimai</b> (2.1 kirsti sumedėjusių augaliją, pašalinti biomasę iš Teritorijos)
	38	3	7P 2P 1B	Pa	IIA	1,5	0,01	66	100	1	
	39	1	10P	Nbl	IIA	0,6	0,03	361	100	11	<b>Atvirų buveinių palaikymas</b> (2.2 kirsti ataugusias atžalas, pašalinti biomasę iš Teritorijos)
	39	6	7P 1P 1P 1B	Pa	IIA	6,8	2,76	28	100	77	
<b>Iš viso:</b>							<b>3,55</b>			<b>114</b>	

Tvarkymo plotas								Tūris 1 ha, m <sup>3</sup>	Kirtimo intensyvumas %	Iškertamas tūris, m <sup>3</sup>	Priemonės pavadinimas (aprašymas)
Nr.	Kv.	Skl.	Rūšinė sudėtis arba žemės naudmena	Augavietė	Miškų grupė	Sklypo plotas, ha	Tvarkymo plotas sklype, ha				
4	39	6	7P 1P 1P 1B	Pa	IIA	6,8	2,97	28	100	83	<b>Biologinės įvairovės palaikymo miško kirtimai</b> (2.1 kirsti sumedėjusių augaliją, pašalinti biomase iš Teritorijos)  <b>Atvirų buveinių palaikymas</b> (2.2 kirsti ataugusias atžalas, pašalinti biomase iš Teritorijos)
	39	7	9P 1P	Pa	IIA	2,3	0,47	43	100	20	
	39	8	7P 2P 1B	Pa	IIA	1,7	0,04	74	100	3	
	39	9	6P 1P 1P 2B	Pa	IIA	5,2	4,49	22	100	99	
Iš viso:							7,97			205	
5	40	5	6P 2P 1P 1B	Pa	IIA	17,1	1,56	27	100	42	<b>Biologinės įvairovės palaikymo miško kirtimai</b> (2.1 kirsti sumedėjusių augaliją, pašalinti biomase iš Teritorijos)  <b>Atvirų buveinių palaikymas</b> (2.2 kirsti ataugusias atžalas, pašalinti biomase iš Teritorijos)
Iš viso:							1,56			42	
6	55	22	9P 1B	Pb	IIA	0,6	0,04	271	10	1	<b>Biologinės įvairovės palaikymo miško kirtimai</b> (3.1. nešalinti negyvos medienos (alternatyva - didinti negyvos medienos kiekį papildomomis priemonėmis).  <b>Medžių žiedinimas</b> (3.1. nešalinti negyvos medienos (alternatyva - didinti negyvos medienos kiekį papildomomis priemonėmis)
	55	24	9P 1B	Pb	IV	0,5	0,02	344	5	1	
	55	23	8P 2E	Lbl	IV	2,9	2,55	426	5	51	
	55	26	8E 2B	Lcl	IV	2,5	0,01	5	0	0	
Iš viso:							2,62			53	
7	39	11	7P 2P 1B	Pa	IIA	4,6	0,04	65	30	1	<b>Biologinės įvairovės palaikymo miško kirtimai</b>
	39	13	6A 2E 2E	Ncp	IV	1,7	0,37	337	10	7	
	39	14	5E 2E 3P	Lbl	IV	0,5	0,48	283	10	10	
	39	15	5E 1E 1A 1A 2B	Ncl	IV	0,9	0,94	355	10	19	

Tvarkymo plotas								Tūris 1 ha, m <sup>3</sup>	Kirtimo intensyvumas %	Iškertamas tūris, m <sup>3</sup>	Priemonės pavadinimas (aprašymas)
Nr.	Kv.	Skl.	Rūšinė sudėtis arba žemės naudmena	Augavietė	Miškų grupė	Sklypo plotas, ha	Tvarkymo plotas sklype, ha				
	40	5	6P 2P 1P 1B	Pa	IIA	17,1	0,04	27	75	1	(3.1. nešalinti negyvos medienos (alternatyva - didinti negyvos medienos kiekį papildomomis priemonėmis)
	40	9	6E 2E 2P	Lcl	IV	1,1	1,05	407	5	21	
	40	10	5E 1E 1E 3A	Ncl	IV	0,7	0,73	338	5	15	
	40	11	9B 1E	Ncl	IV	0,4	0,45	431	5	9	
	40	12	6E 4E	Lcl	IV	0,3	0,33	329	5	7	
	40	13	8B 2E	Ncl	IV	0,5	0,46	309	5	9	
	40	14	4E 2E 1P 1P 1A 1B	Lcl	IV	1,6	1,58	362	5	32	
	40	15	5E 4E 1P	Lcl	IV	1	1,04	379	5	21	
	41	7	8E 1B 1D	Lcl	IV	1,1	1,17	405	5	23	
	41	6	7P 1P 1B 1B	Pa	IIA	3	0,03	76	25	1	
	41	8	6B 3D 1E	Lcl	IV	0,9	0,88	449	5	18	
<b>Iš viso:</b>							<b>9,59</b>			<b>194</b>	
8	30	16	8P 2P	Pa	IIA	1,4	0,06	146	65	6	<b>Biologinės įvairovės palaikymo miško kirtimai</b> (4.1. Kirsti beržus, egles ir intensyviai augančias pušis, pašalinti biomasę iš Teritorijos)  <b>Palaikomosios gamtotvarkos priemonės</b> (4.2. kirsti beržų atžalas, kirsti ir/ar rauti pušeles, pašalinti biomasę iš Teritorijos)
	30	17	5P 5B	Pa	IIA	0,7	0,65	54	25	9	
	30	18	8P 2P	Pa	IIA	7,5	0,01	137	70	1	
	30	19	9P 1B	Pa	IIA	2,1	0,64	167	65	69	
	30	20	7P 1P 1B 1B	Pa	IIA	2,9	2,07	65	40	54	
	30	21	5P 5B	Pa	IIA	1,5	1,42	33	0	0	
	30	23	9E 1P	Ncl	IIA	0,9	0,02	348	50	3	
	30	24	6P 2P 2B	Pa	IIA	0,7	0,70	21	0	0	
	39	5	10P	Pa	IIA	0,7	0,35	165	60	35	
	39	6	7P 1P 1P 1B	Pa	IIA	6,8	0,90	28	25	6	
	39	9	6P 1P 1P 2B	Pa	IIA	5,2	0,52	22	0	0	
	39	10	9P 1B	Nbl	IIA	1	0,10	423	65	27	
	39	11	7P 2P 1B	Pa	IIA	4,6	4,60	65	50	150	
	39	14	5E 2E 3P	Lbl	IV	0,5	0,01	283	50	1	
40	1	8E 1E 1P	Lcl	IIA	2,1	0,05	549	70	19		

Tvarkymo plotas								Tūris 1 ha, m <sup>3</sup>	Kirtimo intensyvumas %	Iškertamas tūris, m <sup>3</sup>	Priemonės pavadinimas (aprašymas)
Nr.	Kv.	Skl.	Rūšinė sudėtis arba žemės naudmena	Augavietė	Miškų grupė	Sklypo plotas, ha	Tvarkymo plotas sklype, ha				
	40	2	6E 2E 2B	Lcl	IIA	0,2	0,01	131	50	1	
	40	3	9P 1E	Lbl	IIA	2,2	0,06	492	65	19	
	40	4	10P	Pa	IIA	0,4	0,42	124	50	26	
	40	5	6P 2P 1P 1B	Pa	IIA	17,1	15,80	27	0	0	
	40	6	3E 3E 1E 3P	Ncl	IIA	1,2	0,05	371	60	11	
	40	7	6P 2B 2B	Pa	IIA	1,4	1,33	105	50	70	
	40	8	8P 1E 1E	Lcl	IIA	0,8	0,21	515	65	70	
	40	9	6E 2E 2P	Lcl	IV	1,1	0,05	407	65	13	
	40	14	4E 2E 1P 1P 1A 1B	Lcl	IV	1,6	0,05	362	60	11	
	41	2	10P	Pa	IIA	1,8	0,04	156	60	4	
	41	3	10P	Pa	IIA	4,9	0,02	215	75	3	
	31	14	10P	Pb	IIA	9,2	0,05	301	65	10	
	31	15	10P	Pa	IIA	1,4	0,31	110	40	14	
	41	1	6B 2P 2P	Pa	IIA	7,2	6,74	21	0	0	
	41	4	7P 2P 1B	Pa	IIA	6,5	5,04	33	25	42	
	41	6	7P 1P 1B 1B	Pa	IIA	3	2,94	76	50	112	
	41	9	5B 2A 3E	Lcp	IV	1,5	0,03	145	25	1	
<b>Iš viso:</b>							<b>45,25</b>			<b>787</b>	
2	33	13	9B 1D	Ncl	IV	7,4	0,03	298	60	5	<b>Biologinės įvairovės palaikymo miško kirtimai</b> (4.1. Kirsti beržus, egles ir intensyviai augančias pušis, pašalinti biomasę iš Teritorijos)
	33	14	6P 2P 1B 1B	Pa	IIA	1,3	0,29	97	40	11	
	33	16	6P 1P 2B 1B	Pa	IIA	2,7	1,98	128	60	152	
	33	17	5P 1P 4B	Pa	IIA	1	0,91	54	25	12	
	33	19	10P	Pa	IIA	0,5	0,01	187	60	1	
	34	12	3P 2P 1P 3B 1B	Pa	IIA	1,9	0,74	105	50	39	
	43	2	10P	Pa	IIA	4	0,28	187	65	34	
<b>Palaikomosios gamtotvarkos priemonės</b> (4.2. kirsti beržų atžalas, kirsti ir/ar rauti pušeles, pašalinti biomasę iš Teritorijos)											

Tvarkymo plotas								Tūris 1 ha, m <sup>3</sup>	Kirtimo intensyvumas %	Iškertamas tūris, m <sup>3</sup>	Priemonės pavadinimas (aprašymas)
Nr.	Kv.	Skl.	Rūšinė sudėtis arba žemės naudmena	Augavietė	Miškų grupė	Sklypo plotas, ha	Tvarkymo plotas sklype, ha				
	43	3	5P 1P 4B	Pa	IIA	1,7	1,73	49	25	21	
	43	4	8B 2P	Pa	IIA	0,8	0,73	66	50	24	
	43	5	10P	Pa	IIA	5,9	5,63	118	65	432	
	43	6	8P 1P 1B	Pa	IIA	4,6	3,41	75	50	128	
	43	7	7P 3P	Pa	IIA	1	0,11	113	60	7	
	43	8	5P 1P 4B	Pa	IIA	1,3	0,08	37	40	1	
	43	9	10P	Pa	IIA	0,9	0,04	238	65	6	
	44	1	8P 1P 1B	Pa	IIA	2,1	2,06	163	60	201	
	44	9	10P	Pa	IIA	0,8	0,05	155	60	5	
	44	10	4P 3P 3B	Pa	IIA	2,2	2,02	75	40	61	
	44	12	10P	Pa	IIA	0,5	0,14	228	60	19	
	44	6	9P 1E	Lcl	IV	0,7	0,23	400	40	37	
	44	15	10P	Pb	IV	1,6	0,02	269	60	3	
<b>Iš viso:</b>							<b>20,49</b>			<b>1199</b>	
10	26	16	8P 2E	Lcl	IV	0,4	0,02	480	60	6	<b>Biologinės įvairovės palaikymo miško kirtimai</b> (4.1. Kirsti beržus, egles ir intensyviai augančias pušis, pašalinti biomasę iš Teritorijos)  <b>Palaikomosios gamtotvarkos priemonės</b> (4.2. kirsti beržų atžalas, kirsti ir/ar rauti pušeles, pašalinti biomasę iš Teritorijos)
	26	18	4P 2P 4B	Pa	IIA	0,9	0,83	65	50	27	
	26	19	9P 1P	Pa	IIA	4,9	0,17	122	75	16	
	26	21	9E 1A	Lcp	IV	2,4	0,02	379	60	5	
	26	23	5P 3P 1B 1B	Pa	IIA	3,1	3,07	63	40	77	
	26	25	7P 2P 1B	Pa	IIA	5,4	2,52	104	60	157	
	27	11	7P 2P 1P	Pa	IIA	4,1	0,89	85	60	45	
	27	12	7P 3P	Pa	IIA	2,2	0,03	87	65	2	
	27	16	8P 1P 1B	Pa	IIA	0,7	0,37	97	65	23	
	32	1	5P 2E 1E 2B	Nbl	IV	3,8	0,04	118	65	3	
	32	2	4B 2B 3P 1P	Pa	IIA	5,6	5,59	45	40	101	
	32	3	10P	Pb	IIA	22	0,09	238	65	14	

Tvarkymo plotas								Tūris 1 ha, m <sup>3</sup>	Kirtimo intensyvumas %	Iškertamas tūris, m <sup>3</sup>	Priemonės pavadinimas (aprašymas)
Nr.	Kv.	Skl.	Rūšinė sudėtis arba žemės naudmena	Augavietė	Miškų grupė	Sklypo plotas, ha	Tvarkymo plotas sklype, ha				
	33	1	4E 2E 3P 1B	Lcl	IIA	1,4	0,03	432	65	8	
	33	2	7P 2B 1B	Pa	IIA	3,7	3,52	96	60	203	
	33	3	7P 3B	Pa	IIA	1	0,97	84	25	20	
	33	4	9P 1E	Lbl	IIA	0,5	0,23	444	60	61	
	33	5	5P 1P 4B	Pa	IIA	1,8	1,82	45	50	41	
	33	6	5E 1E 3P 1D	Lcp	IV	0,6	0,04	361	60	9	
	33	8	9B 1P	Pb	IV	0,3	0,01	64	25	0	
	33	11	10P	Pb	IIA	1,1	0,44	251	60	66	
	33	13	9B 1D	Ncl	IV	7,4	0,03	298	60	5	
	34	1	6B 4P	Pa	IIA	0,4	0,32	106	65	22	
	33	10	7E 3B	Lcp	IV	1,9	0,04	160	60	4	
	34	2	5B 2D 3E	Lcp	IV	1,9	0,05	240	60	7	
<b>Iš viso:</b>							<b>21,14</b>			<b>922</b>	
11	28	25	<u>Pelkė</u>	Pa	IIA	2,2	0,20				<b>Biologinės įvairovės palaikymo miško kirtimai</b> (4.1. Kirsti beržus, egles ir intensyviai augančias pušis, pašalinti biomasę iš Teritorijos)  <b>Sumedėjusios augalijos šalinimas pelkėje</b> (4.1 kirsti beržus ir intensyviai augančias pušis, pašalinti biomasę iš Teritorijos)  <b>Palaikomosios gamtotvarkos priemonės</b> (4.2. kirsti beržų atžalas, kirsti ir/ar rauti pušeles, pašalinti biomasę iš Teritorijos)
	28	27	10P	Pb	IIA	1,7	0,23	251	70	40	
	28	28	8P 2P	Pa	IIA	0,8	0,77	33	25	6	
	28	29	7P 2P 1B	Pa	IIA	7,7	7,67	107	65	533	
	29	19	4P 3P 1P 2B	Pa	IIA	2,9	0,10	25	40	1	
	29	22	10P	Pa	IIA	1	0,99	226	70	157	
	29	26	7P 3P	Pa	IIA	0,5	0,54	147	65	52	
	38	1	6P 2P 2B	Pan	IIA	1,4	0,10	157	60	9	
	38	2	3P 3P 1P 1P 2B	Pa	IIA	6,4	2,19	33	40	29	
	38	3	7P 2P 1B	Pa	IIA	1,5	1,56	66	60	62	
	38	6	9P 1P	Pa	IIA	1,9	0,42	107	50	22	
	38	7	8P 1P 1B	Pa	IIA	1,8	1,82	65	50	59	
38	11	5E 5B	Ncs	IV	1,5	0,04	101	60	2		

Tvarkymo plotas								Tūris 1 ha, m <sup>3</sup>	Kirtimo intensyvumas %	Iškertamas tūris, m <sup>3</sup>	Priemonės pavadinimas (aprašymas)
Nr.	Kv.	Skl.	Rūšinė sudėtis arba žemės naudmena	Augavietė	Miškų grupė	Sklypo plotas, ha	Tvarkymo plotas sklype, ha				
	38	12	10B	Ncs	IV	0,4	0,02	244	70	3	
	38	18	10P	Pa	IIA	0,5	0,04	232	70	6	
	39	6	7P 1P 1P 1B	Pa	IIA	6,8	0,18	28	25	1	
	39	7	9P 1P	Pa	IIA	2,3	1,90	43	40	33	
	39	8	7P 2P 1B	Pa	IIA	1,7	1,56	74	50	58	
	39	9	6P 1P 1P 2B	Pa	IIA	5,2	0,14	22	0	0	
	39	11	7P 2P 1B	Pa	IIA	4,6	0,02	65	50	1	
	39	12	8B 2D	Ncp	IV	1,9	0,03	301	65	6	
	39	13	6A 2E 2E	Ncp	IV	1,7	0,03	337	60	6	
<b>Iš viso:</b>							<b>20,55</b>			<b>1086</b>	
<u>12</u>	29	24	10P	Pa	IIA	1,2	1,28	177	70	159	<b>Biologinės įvairovės palaikymo miško kirtimai</b> (4.1. Kirsti beržus, egles ir intensyviai augančias pušis, pašalinti biomasę iš Teritorijos)  <b>Palaikomosios gamtotvarkos priemonės</b> (4.2. kirsti beržų atžalas, kirsti ir/ar rauti pušeles, pašalinti biomasę iš Teritorijos)
	30	11	8E 2B	Lcs	IV	1,3	0,05	518	70	18	
	30	15	10P	Pa	IIA	1	0,05	187	60	6	
	30	16	8P 2P	Pa	IIA	1,4	0,52	146	65	49	
	30	18	8P 2P	Pa	IIA	7,5	7,46	137	70	715	
	30	19	9P 1B	Pa	IIA	2,1	0,70	167	65	76	
	30	20	7P 1P 1B 1B	Pa	IIA	2,9	0,82	65	40	21	
	30	22	10E	Ncl	IIA	0,4	0,06	592	75	27	
	40	1	8E 1E 1P	Lcl	IIA	2,1	0,18	549	70	69	
<b>Iš viso:</b>							<b>11,12</b>			<b>1140</b>	
<u>13</u>	44	21	7P 3B	Pa	IIA	0,5	0,01	145	50	1	<b>Biologinės įvairovės palaikymo miško kirtimai</b> (4.1. Kirsti beržus, egles ir intensyviai augančias pušis, pašalinti biomasę iš Teritorijos)  <b>Palaikomosios gamtotvarkos priemonės</b>
	54	2	8B 2P	Pb	IIA	2,4	0,14	124	60	10	
	54	3	7P 2P 1B	Pa	IIA	8,2	5,75	136	60	469	
	55	2	10P	Pb	IIA	2,1	0,24	309	65	48	
	55	3	4P 2P 2B 1B 1B	Pa	IIA	9,6	7,70	96	50	370	
	55	4	10P	Pa	IIA	0,5	0,01	217	65	1	

Tvarkymo plotas								Tūris 1 ha, m <sup>3</sup>	Kirtimo intensyvumas %	Iškertamas tūris, m <sup>3</sup>	Priemonės pavadinimas (aprašymas)
Nr.	Kv.	Skl.	Rūšinė sudėtis arba žemės naudmena	Augavietė	Mišku grupė	Sklypo plotas, ha	Tvarkymo plotas sklype, ha				
	55	18	8B 2P	Pb	IIA	2,5	0,01	205	65	1	(4.2. kirsti beržų atžalas, kirsti ir/ar rauti pušeles, pašalinti biomasę iš Teritorijos)
<b>Iš viso:</b>							<b>13,86</b>			<b>900</b>	
<u>14</u>	55	3	4P 2P 2B 1B 1B	Pa	IIA	9,6	0,78	96	0	0	<b>Biologinės įvairovės palaikymo miško kirtimai</b> (4.1. Kirsti beržus, egles ir intensyviai augančias pušis, pašalinti biomasę iš Teritorijos)  <b>Palaikomosios gamtotvarkos priemonės</b> (4.2. kirsti beržų atžalas, kirsti ir/ar rauti pušeles, pašalinti biomasę iš Teritorijos)
	55	9	6P 2P 2B	Pa	IIA	5	4,08	169	25	172	
	55	10	10P	Pb	IV	0,3	0,01	203	0	0	
	55	18	8B 2P	Pb	IIA	2,5	1,75	205	25	90	
	55	19	6P 2P 2B	Pa	IIA	2,4	2,47	187	15	69	
	55	20	6P 3P 1B	Lbl	IIA	1,1	1,09	484	15	79	
	55	22	9P 1B	Pb	IIA	0,6	0,61	271	25	41	
	55	24	9P 1B	Pb	IV	0,5	0,45	344	35	54	
	57	2	8P 1E 1B	Lbl	IV	1,9	0,06	291	0	0	
	57	3	9P 1B	Pb	IV	1,4	1,14	354	35	141	
	57	12	5B 2D 2E 1A	Lcp	IV	3,6	0,01	287	25	1	
55	23	8P 2E	Lbl	IV	2,9	0,10	426	0	0		
<b>Iš viso:</b>							<b>12,55</b>			<b>647</b>	
<u>15</u>	55	6	7P 3B	Pb	IIA	3,1	2,34	238	15	84	<b>Biologinės įvairovės palaikymo miško kirtimai</b> (4.1. Kirsti beržus, egles ir intensyviai augančias pušis, pašalinti biomasę iš Teritorijos)  <b>Palaikomosios gamtotvarkos priemonės</b> (4.2. kirsti beržų atžalas, kirsti ir/ar rauti pušeles, pašalinti biomasę iš Teritorijos)
	55	10	10P	Pb	IV	0,3	0,02	203	0	0	
	55	11	4E 1E 1E 1P 2A 1B	Lcp	IV	4,7	0,01	363	25	1	
<b>Iš viso:</b>							<b>2,37</b>			<b>85</b>	
<u>16</u>	26	17	10P	Pb	IIA	0,5	0,44	200	75	66	<b>Biologinės įvairovės palaikymo miško kirtimai</b>
	26	19	9P 1P	Pa	IIA	4,9	4,79	122	75	438	

Tvarkymo plotas								Tūris 1 ha, m <sup>3</sup>	Kirtimo intensyvumas %	Iškertamas tūris, m <sup>3</sup>	Priemonės pavadinimas (aprašymas)
Nr.	Kv.	Skl.	Rūšinė sudėtis arba žemės naudmena	Augavietė	Miškų grupė	Sklypo plotas, ha	Tvarkymo plotas sklype, ha				
	26	23	5P 3P 1B 1B	Pa	IIA	3,1	0,03	63	40	1	(4.1. Kirsti beržus, egles ir intensyviai augančias pušis, pašalinti biomasę iš Teritorijos)  <b>Palaikomosios gamtotvarkos priemonės</b> (4.2. kirsti beržų atžalas, kirsti ir/ar rauti pušeles, pašalinti biomasę iš Teritorijos)
	26	25	7P 2P 1B	Pa	IIA	5,4	2,97	104	60	185	
	27	10	10P	Pa	IIA	1,9	1,85	111	75	154	
	27	11	7P 2P 1P	Pa	IIA	4,1	3,28	85	60	167	
	27	12	7P 3P	Pa	IIA	2,2	2,17	87	65	123	
	27	13	9P 1P	Pa	IIA	1,4	1,32	174	70	161	
	27	14	8P 1P 1B	Pa	IIA	1,4	0,98	202	70	139	
	27	16	8P 1P 1B	Pa	IIA	0,7	0,31	97	65	20	
	34	1	6B 4P	Pa	IIA	0,4	0,07	106	65	5	
<b>Iš viso:</b>							<b>18,21</b>			<b>1459</b>	
17	27	7	8P 2B	Pbn	IV	1,6	0,04	327	75	10	<b>Biologinės įvairovės palaikymo miško kirtimai</b> (4.1. Kirsti beržus, egles ir intensyviai augančias pušis, pašalinti biomasę iš Teritorijos)  <b>Palaikomosios gamtotvarkos priemonės</b> (4.2. kirsti beržų atžalas, kirsti ir/ar rauti pušeles, pašalinti biomasę iš Teritorijos)
	27	8	6D 2B 1P 1P	Lbl	IIA	0,9	0,28	414	70	81	
	27	9	5P 1P 2B 2B	Pa	IIA	1,2	1,04	122	60	76	
<b>Iš viso:</b>							<b>1,36</b>			<b>167</b>	
18	27	2	7B 1D 2P	Pcn	IV	1,1	0,05	400	35	7	<b>Biologinės įvairovės palaikymo miško kirtimai</b> (4.1. Kirsti beržus, egles ir intensyviai augančias pušis, pašalinti biomasę iš Teritorijos)  <b>Palaikomosios gamtotvarkos priemonės</b> (4.2. kirsti beržų atžalas, kirsti ir/ar rauti pušeles, pašalinti biomasę iš Teritorijos)
	27	6	8B 2P	Pbn	IV	1,2	0,11	399	40	18	
	27	7	8P 2B	Pbn	IV	1,6	1,52	327	45	226	
	27	8	6D 2B 1P 1P	Lbl	IIA	0,9	0,14	414	35	20	
	27	9	5P 1P 2B 2B	Pa	IIA	1,2	0,13	122	15	2	
	27	10	10P	Pa	IIA	1,9	0,09	111	45	5	
	27	13	9P 1P	Pa	IIA	1,4	0,12	174	40	8	
	27	14	8P 1P 1B	Pa	IIA	1,4	0,29	202	40	23	

Tvarkymo plotas								Tūris 1 ha, m <sup>3</sup>	Kirtimo intensyvumas %	Iškertamas tūris, m <sup>3</sup>	Priemonės pavadinimas (aprašymas)
Nr.	Kv.	Skł.	Rūšinė sudėtis arba žemės naudmena	Augavietė	Miškų grupė	Sklypo plotas, ha	Tvarkymo plotas sklype, ha				
	27	15	4B 1B 1B 4P	Pbn	IIA	0,6	0,02	189	25	1	
Iš viso:							<b>2,47</b>			<b>310</b>	
19	26	8	7D 3B	Lcl	IV	0,6	0,52	558	35	102	<b>Biologinės įvairovės palaikymo miško kirtimai</b> (4.1. Kirsti beržus, egles ir intensyviai augančias pušis, pašalinti biomasę iš Teritorijos)  <b>Palaikomosios gamtotvarkos priemonės</b> (4.2. kirsti beržų atžalas, kirsti ir/ar rauti pušeles, pašalinti biomasę iš Teritorijos)
	26	11	6B 3P 1E	Pbn	IV	1,8	1,61	332	35	187	
	26	12	7B 2P 1E	Pbn	IV	0,9	0,97	349	40	135	
	26	17	10P	Pb	IIA	0,5	0,10	200	45	9	
	26	18	4P 2P 4B	Pa	IIA	0,9	0,09	65	0	0	
	27	2	7B 1D 2P	Pcn	IV	1,1	1,00	400	35	140	
	27	3	7P 3E	Ncl	IV	2,5	0,01	469	25	1	
	27	6	8B 2P	Pbn	IV	1,2	1,12	399	40	179	
	27	10	10P	Pa	IIA	1,9	0,01	111	45	1	
	26	6	9D 1E	Lcl	IV	0,4	0,28	480	15	20	
Iš viso:							<b>5,71</b>			<b>774</b>	
20	31	10	5B 1B 4P	Pa	IIA	0,7	0,65	105	105	15	<b>Biologinės įvairovės palaikymo miško kirtimai</b> (4.1. Kirsti beržus, egles ir intensyviai augančias pušis, pašalinti biomasę iš Teritorijos)  <b>Palaikomosios gamtotvarkos priemonės</b> (4.2. kirsti beržų atžalas, kirsti ir/ar rauti pušeles, pašalinti biomasę iš Teritorijos)
	31	9	10P	Pa	IIA	1,2	0,03	238	238	25	
	31	11	8P 2P	Pb	IIA	1,8	0,02	334	334	25	
Iš viso:							<b>0,7</b>			<b>65</b>	
21	31	11	8P 2P	Pb	IIA	1,8	0,01	334	65	2	<b>Biologinės įvairovės palaikymo miško kirtimai</b> (4.1. Kirsti beržus, egles ir intensyviai augančias pušis, pašalinti biomasę iš Teritorijos)
	31	13	8B 2P	Pa	IIA	0,5	0,50	77	60	23	

Tvarkymo plotas								Tūris 1 ha, m <sup>3</sup>	Kirtimo intensyvumas %	Iškertamas tūris, m <sup>3</sup>	Priemonės pavadinimas (aprašymas)
Nr.	Kv.	Skl.	Rūšinė sudėtis arba žemės naudmena	Augavietė	Miškų grupė	Sklypo plotas, ha	Tvarkymo plotas sklype, ha				
	31	14	10P	Pb	IIA	9,2	0,04	301	65	8	<b>Palaikomosios gamtotvarkos priemonės</b> (4.2. kirsti beržų atžalas, kirsti ir/ar rauti pušeles, pašalinti biomasę iš Teritorijos)
<b>Iš viso:</b>							<b>0,55</b>			<b>33</b>	
22	38	9	8P 2P	Pa	IV	1,4	0,47	168	65	51	<b>Biologinės įvairovės palaikymo miško kirtimai</b> (4.1. Kirsti beržus, egles ir intensyviai augančias pušis, pašalinti biomasę iš Teritorijos)
	38	10	10P	Pb	IV	0,5	0,43	288	65	80	
	38	5	9P 1E	Lcp	IV	0,9	0,08	260	40	8	<b>Palaikomosios gamtotvarkos priemonės</b> (4.2. kirsti beržų atžalas, kirsti ir/ar rauti pušeles, pašalinti biomasę iš Teritorijos)
	38	16	8P 1E 1B	Pbn	IV	2,2	0,89	250	60	134	
<b>Iš viso:</b>							<b>1,87</b>			<b>273</b>	
23**	31	12	5P 5E	Ubl	IIA	1,1	0,09	307			<b>Vertinama griovio įtaką hidrologiniam režimui</b>
	31	14	10P	Pb	IIA	9,2	0,13	301			
	31	16	10P	Pa	IIA	11,0	0,12	218			
	32	3	10P	Pb	IIA	22,0	0,20	238			
<b>Iš viso:</b>							<b>0,54</b>				
24**	28	26	8P 2E	Ncl	IVA	1	0,06	514			<b>Vertinama griovio įtaka hidrologiniam režimui</b>
	28	27	9E 1B	Lcp	IVA	1,1	0,12	290			
	38	1	Kirtavietė	Pbn	IVA	0,5	0,08	0			
	38	4	Kirtavietė	Pbn	IVA	0,5	0,1	0			
	38	8	5P 5E	Ubl	IIA	1,1	0,09	307			
	38	13	10P	Pb	IIA	22	0,2	238			
	38	14	10P	Pb	IIA	9,2	0,13	301			
	38	15	10P	Pa	IIA	11	0,12	218			
<b>Iš viso:</b>							<b>0,90</b>				
25**	27	15	7P 2P 1B	Pa	IIA	8,2	0,10	136			<b>Vertinama griovio įtaka hidrologiniam režimui</b>
<b>Iš viso:</b>							<b>0,10</b>				

Tvarkymo plotas								Tūris 1 ha, m <sup>3</sup>	Kirtimo intensyvumas %	Iškertamas tūris, m <sup>3</sup>	Priemonės pavadinimas (aprašymas)
Nr.	Kv.	Skl.	Rūšinė sudėtis arba žemės naudmena	Augavietė	Miškų grupė	Sklypo plotas, ha	Tvarkymo plotas sklype, ha				
26**	54	3	9B 1P	Pb	IVA	0,2	0,04	145			Vertinama griovio įtaka hidrologiniam režimui
	54	5	9J 1B	Ucs	IVA	0,2	0,05	285			
	54	6	6E 2P 2B	Ucp	IVA	0,7	0,04	362			
	54	7	8B 1D 1Bt	Lcp	IVA	1,1	0,15	198			
	54	10	8B 2P	Pb	IIA	2,5	0,04	205			
	54	11	4B 1B 1B 4P	Pbn	IIA	0,6	0,04	189			
	55	18	10P	Pbn	IIA	8,3	0,02	268			
<b>Iš viso:</b>							<b>0,38</b>				
<b>VISO:</b>							<b>211,88</b>			<b>10612</b>	

*Bendras plotas, kuriame projektuojami specialieji biologinės įvairovės palaikymo miško kirtimai – 208,26 ha; bendras iškertamas tūris – iki 10612 m<sup>3</sup>;*  
*Bendras plotas, kuriame projektuojamos kitos tvarkymo priemonės: Palaikomosios gamtotvarkos priemonės – 178,2 ha; atvirų buveinių palaikymas – 19,55 ha; medžių žiedinimas– 2,62 ha plote; vertinama griovio įtaką hidrologiniam režimui – 1,92 ha.*

*\*Tvarkymo plotų dydžiai miško sklypuose apskaičiuoti naudojantis GIS programine įranga*

*\*\*Preliminarūs tvarkymo plotai, kuriuose vertinama griovių įtaką hidrologiniam režimui.*

#### IV. UŽ PRIEMONIŲ ĮGYVENDINIMĄ ATSAKINGI SUBJEKTAI IR PRIEMONĖMS ĮGYVENDINTI REIKALINGI IŠTEKLIAI

9. Plano priemonių įgyvendinimą Teritorijoje koordinuoja Direkcija. Ji atsakinga už Teritorijoje nustatytų EB svarbos natūralių buveinių ir rūšių buveinių palankios apsaugos būklės užtikrinimą, kitų saugomų gamtos vertybių priežiūrą. Planuojama, kad pirminiai darbai, su atžalų kirtimu, įskaitant pasiruošimą hidrologinio režimo atstatymui ir jo įgyvendinimui, bus finansuojami Europos Sąjungos fondų lėšomis. Po šių priemonių įgyvendinimo, svarbu užtikrinti pasiektų rezultatų tęstinumą, todėl priemonės vykdys (ar organizuos vykdymą) VĮ VMU kartu su Direkcija. Kiti finansavimo šaltiniai priemonių įgyvendinimui yra Lietuvos Respublikos valstybės biudžeto lėšos, Aplinkos apsaugos rėmimo programos, Bendrųjų miškų ūkio reikmių finansavimo programos, taip pat teisės aktų nustatyta tvarka gautos kitos lėšos.

**5 lentelė.** Priemonių įgyvendinimo apimtys ir terminai

Gamtotvarkos priemonės Nr.	Atsakinga institucija	Tvarkymo ploto Nr.	Darbų apimtys, ha, vnt.	Įgyvendinimo metai, preliminarus lėšų poreikis, Eur.				
				I	II	III	IV	V
1.1.	Direkcija	Visa teritorija	648,95	20 000				
1.2.	Direkcija, VĮ VMU	Visa teritorija	648,95		80000			
2.1.	Direkcija, VMU	1-5	19,57		24000			
2.2.	VĮ VMU, Direkcija	1-5	Apie 10 ha iš 19,57 ha ploto			1000 0	1000 0	
3.1.	Direkcija, VMU	6-7	12,16		3000			
4.1.	Direkcija, VĮ VMU	8-22	197		20000 0			
4.2.	VĮ VMU, Direkcija	8-22	Apie 50 ha iš 197 ha ploto			5000 0	5000 0	

#### V. PLANO ĮGYVENDINIMO STEBĖSENA IR PERŽIŪRA

10. Už Plano įgyvendinimo stebėseną, peržiūrą ir tikslinimą atsako Direkcija, kuri vertina EB svarbos natūralių buveinių ir rūšių būklę, plano ir jo priemonių efektyvumą. Direkcija įveda informaciją apie įgyvendintas gamtotvarkos priemones į duomenų bazę Biomon (<http://www.biomon.lt/gamtotvarka>) ne vėliau kaip per 15 darbo dienų.

Planas turi būti peržiūrimas ne vėliau kaip po penkerių metų nuo jo patvirtinimo ir parengiant peržiūros ataskaitą pagal Apraše pateiktas rekomendacijas. Planas gali būti peržiūrimas ar tikslinimas ir dažniau nei kas penkerius metus, jeigu atsiranda naujų aplinkybių, kurios nevertintos plano rengimo metu, pradeda blogėti EB svarbos natūralių buveinių būklė,

mažėja saugomų rūšių populiacija arba randama efektyvesnių būdų užtikrinti palankią jų apsaugos būklę.

Įgyvendinant Plane numatytas priemones, stebimas jų poveikis saugomų gamtos vertybių būklei pagal Europos Bendrijos svarbos natūralių buveinių geros apsaugos būklės kriterijus, patvirtintus Lietuvos Respublikos aplinkos ministro 2018 m. balandžio 19 d. įsakymu Nr. D1-317 „Dėl Buveinių apsaugai svarbių teritorijų nustatymo“ (toliau – Kriterijai). Pagal galimybes ši stebėseną derinama su Direkcijos vykdoma gamtos vertybių stebėseną, valstybinių draustinių vertinimu. Taip pat pagal šiuos Kriterijus stebimos geros būklės buveinės, kurioms gamtotvarkos priemonės nebuvo taikomos, tačiau būtina užtikrinti gerą būklę.

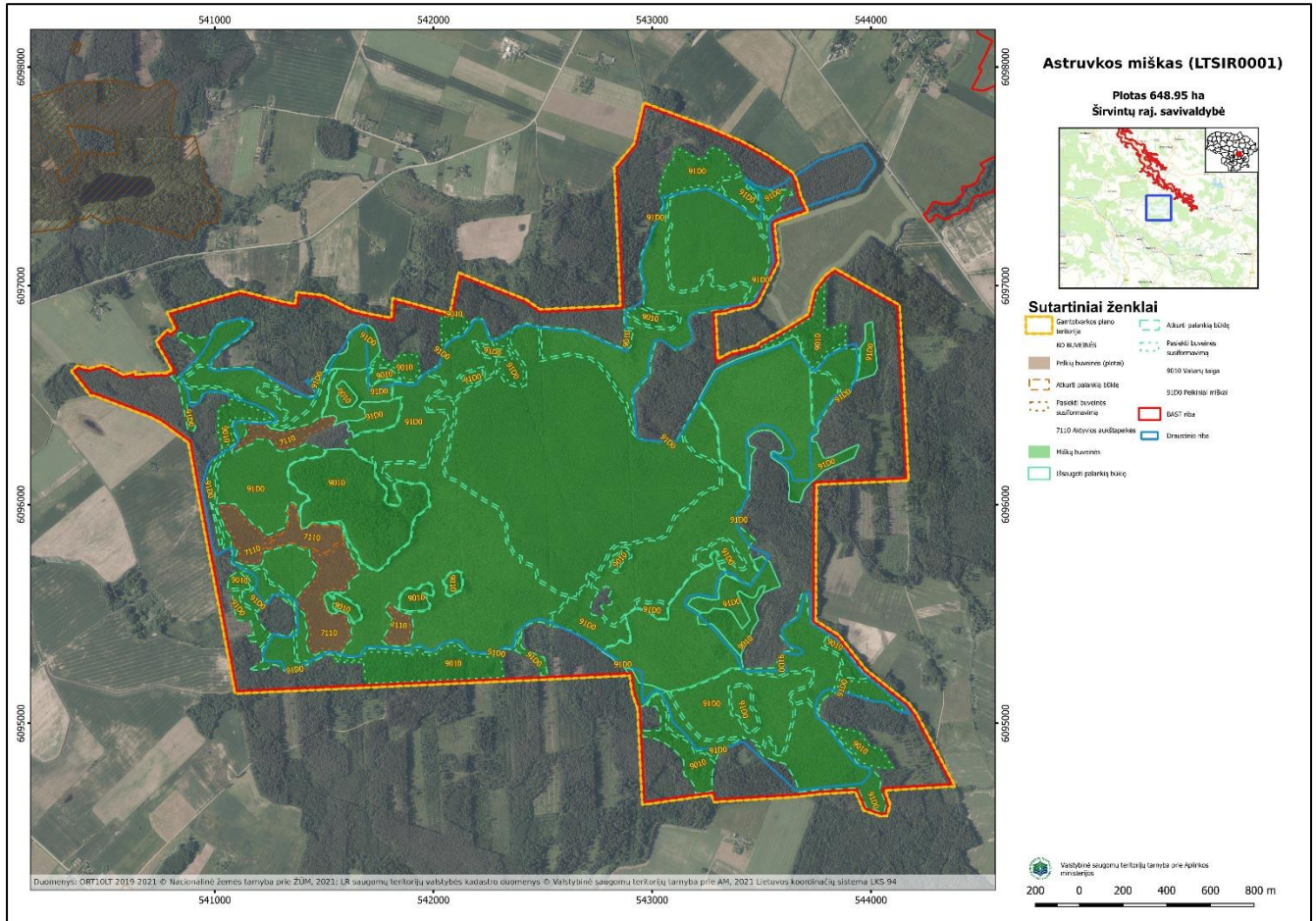
## VI. PRIEDAI

11. Tvarkymo plotų žemėlapis, kita grafinė dalis pateikiami 1-4 prieduose. Taip pat su žemėlapiais galima susipažinti Biologinės įvairovės informacinėje sistemoje (BĪIS), gamtotvarkos modulyje duomenų bazėje [https://gamtotvarka.biip.lt/dokumentai/gamtotvarkos-planai/perziura/tvarkymo\\_teritorijos/3393b947-d64c-413f-bd4e-031fd3e5a97b/](https://gamtotvarka.biip.lt/dokumentai/gamtotvarkos-planai/perziura/tvarkymo_teritorijos/3393b947-d64c-413f-bd4e-031fd3e5a97b/)

SRIS kaupiami duomenys apie saugomas gamtos vertybes, kurių tiksli radimo vieta 1 priede nenurodoma. Duomenys apie saugomas rūšis, jų augavietes ir radavietes tvarkomi ir teikiami Saugomų rūšių informacinės sistemos duomenų teikimo ir tvarkymo tvarkos aprašo nustatyta tvarka.

Buveinių apsaugai svarbios teritorijos  
 „Astruvkos miškas” (kodas LTSIR0001)  
 gamtotvarkos plano  
 1 priedas

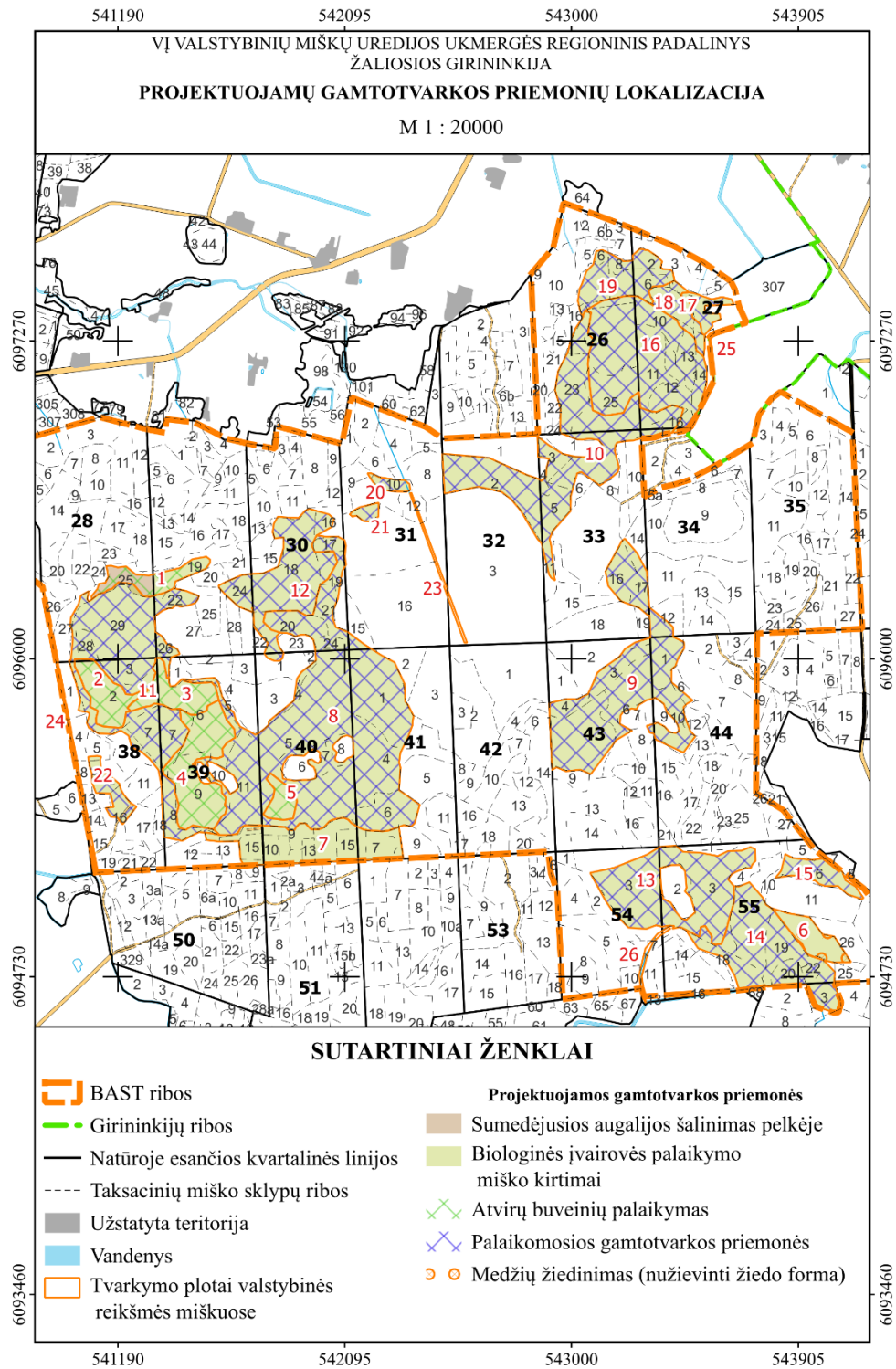
Buveinių apsaugai svarbios teritorijos EB svarbos natūralių buveinių išsidėstymas





Buveinių apsaugai svarbios teritorijos  
 „Astruvkos miškas” (kodas LTSIR0001)  
 gamtotvarkos plano  
 3 priedas

Tvarkymo plotai valstybiniuose miškuose



Buveinių apsaugai svarbios teritorijos  
 „Astruvkos miškas” (kodas LTSIR0001)  
 gamtotvarkos plano  
 4 priedas

Žemės naudojimo Astruvkos miške

